



پژوهشگاه فرهنگ، هنر و ارتباطات  
وزارت فرهنگ و ارشاد اسلامی

## گزارش نظرسنجی تلفنی از شهروندان تهرانی پیرامون شبکه نمایش خانگی



۲۸

مرکز افکار سنجی و رصد فرهنگی



گزارش نظرسنجی تلفنی از شهروندان تهرانی پیرامون  
شبکه نمایش خانگی



گزارش نظرسنجی تلفنی از شهروندان تهرانی پیرامون

## شبکه نمایش خانگی

مرکز افکارسنجی و رصد فرهنگی

دی ۱۳۸۹



پژوهشگاه فرهنگ، اندیشه و ارتباطات  
وزارت فرهنگ و ارشاد اسلامی



---

گزارش نظرسنجی تلفنی از شهروندان تهرانی پیرامون  
«شبکه نمایش خانگی»

ناشر: پژوهشگاه فرهنگ، هنر و ارتباطات

مجری طرح: مرکز افکارسنجی و رصد فرهنگی

نوبت چاپ: اول - بهمن ۱۳۸۹

شمارگان: ۵۰۰ نسخه

قیمت: ۱۱۰۰۰ ریال

چاپ: طیف‌نگار

همه حقوق این اثر برای پژوهشگاه فرهنگ، هنر و ارتباطات محفوظ است.

در صورت تخلف پیگرد قانونی دارد.

---

نشانی: تهران، پایین‌تر از میدان ولیعصر(عج)، خیابان دمشق، شماره ۹، پژوهشگاه فرهنگ، هنر و ارتباطات

صندوق پستی ۶۴۷۴ - ۱۴۱۵۵ تلفن ۸۸۹۱۹۱۷۷ دورنگار ۸۸۸۹۳۰۷۶ Email: Nashr@ricac.ac.ir

## فهرست مطالب

|       |          |    |
|-------|----------|----|
| ..... | سخن ناشر | ۹  |
| ..... | چکیده    | ۱۱ |
| ..... | مقدمه    | ۱۷ |

### فصل اول - یافته‌های پژوهش

|       |  |    |
|-------|--|----|
| ..... | ۱. میزان بیننده فیلم‌ها و سریال‌های ایرانی یا خارجی از رسانه‌های مختلف     | ۲۱ |
| ..... | ۲. میزان بیننده فیلم‌ها و سریال‌های تلویزیون داخلی                         | ۲۲ |
| ..... | ۳. میزان بیننده فیلم‌ها و سریال‌های شبکه نمایش خانگی                       | ۲۳ |
| ..... | ۴. تعداد سی‌دی خریداری شده از سوی پاسخگویان                                | ۲۴ |
| ..... | ۵. میزان بیننده محصولات شبکه نمایش خانگی                                   | ۲۵ |
| ..... | ۶. نظر پاسخگویان درباره فیلم‌ها و سریال‌های شبکه نمایش خانگی               | ۲۶ |
| ..... | ۷. میزان تهیه سی‌دی و دی‌وی‌دی توسط پاسخگویان از دستفروشان                 | ۲۸ |
| ..... | ۸. میزان بیننده سریال قلب یخی  | ۲۹ |
| ..... | ۹. دلایل بینندگان سریال قلب یخی برای تماشای این سریال                      | ۳۰ |
| ..... | ۱۰. میزان بیننده سریال قهوه تلخ  | ۳۲ |
| ..... | ۱۱. میزان توصیف وضعیت کنونی جامعه ایران در سریال قهوه تلخ از نظر پاسخگویان | ۳۳ |
| ..... | ۱۲. قالب موضوع‌های مطرح شده در سریال قهوه تلخ از نظر پاسخگویان             | ۳۴ |

۱۳. میزان بدآموزی سریال قهوه تلخ برای مخاطب به‌خصوص خردسالان و کودکان از نظر پاسخگویان ..... ۳۵
۱۴. میزان توجه مردم ایران به خرید نسخه اصلی و کپی نکردن فیلم‌ها و سریال‌ها از نظر بینندگان شبکه نمایش خانگی ..... ۳۶

### فصل دوم - تحلیل یافته‌ها

۱۵. میزان بیننده فیلم‌ها و سریال‌های ایرانی یا خارجی از رسانه‌های مختلف به تفکیک جنس ..... ۴۱
۱۶. میزان بیننده فیلم‌ها و سریال‌های ایرانی یا خارجی از رسانه‌های مختلف به تفکیک تحصیلات ..... ۴۲
۱۷. میزان بیننده فیلم‌ها و سریال‌های ایرانی یا خارجی از رسانه‌های مختلف به تفکیک سن ..... ۴۴
۱۸. میزان بیننده فیلم‌ها و سریال‌های تلویزیون داخلی به تفکیک جنس ..... ۴۵
۱۹. میزان بیننده فیلم‌ها و سریال‌های ایرانی یا خارجی از تلویزیون داخلی به تفکیک تحصیلات ..... ۴۷
۲۰. میزان بیننده فیلم‌ها و سریال‌های ایرانی یا خارجی از تلویزیون داخلی به تفکیک سن ..... ۴۸
۲۱. میزان بیننده فیلم‌ها و سریال‌های شبکه نمایش خانگی به تفکیک جنس ..... ۵۰
۲۲. میزان بیننده فیلم‌ها و سریال‌های شبکه نمایش خانگی به تفکیک تحصیلات ..... ۵۱
۲۳. میزان بیننده فیلم‌ها و سریال‌های شبکه نمایش خانگی به تفکیک سن ..... ۵۲
۲۴. میزان بیننده سریال قلب یخی در شبکه نمایش خانگی به تفکیک جنس ..... ۵۴

|    |       |         |  |
|----|-------|---------|--|
| ۵۵ | ..... | تحصیلات | ۲۵. میزان بیننده سریال قلب یخی در شبکه نمایش خانگی به تفکیک      |
| ۵۶ | ..... | سن      | ۲۶. میزان بیننده سریال قلب یخی در شبکه نمایش خانگی به تفکیک      |
| ۵۷ | ..... | جنس     | ۲۷. میزان بیننده سریال قهوه تلخ در شبکه نمایش خانگی به تفکیک     |
| ۵۸ | ..... | تحصیلات | ۲۸. میزان بیننده سریال قهوه تلخ در شبکه نمایش خانگی به تفکیک     |
| ۵۹ | ..... | سن      | ۲۹. میزان بیننده سریال قهوه تلخ در شبکه نمایش خانگی به تفکیک     |
| ۶۱ | ..... | جنس     | ۳۰. میزان بدآموزی سریال قهوه تلخ بر مخاطب خردسال و کودک به تفکیک |
| ۶۲ | ..... | تحصیلات | ۳۱. میزان بدآموزی سریال قهوه تلخ بر مخاطب خردسال و کودک به تفکیک |
| ۶۳ | ..... | سن      | ۳۲. میزان بدآموزی سریال قهوه تلخ بر مخاطب خردسال و کودک به تفکیک |

### فصل سوم - سیمای پاسخگویان

|    |       |                    |  |
|----|-------|--------------------|--|
| ۶۷ | ..... | جنسیت              |  |
| ۶۸ | ..... | سن                 |  |
| ۶۹ | ..... | وضعیت تأهل         |  |
| ۷۱ | ..... | تحصیلات            |  |
| ۷۲ | ..... | فعالیت             |  |
| ۷۴ | ..... | منطقه سکونت پاسخگو |  |





## سخن ناشر

«مرکز افکارسنجی و رصد فرهنگی» با هدف پاسخ‌گویی به نیازی مبرم و پاسخ‌نگفته در «پژوهشگاه فرهنگ، هنر و ارتباطات»، وزارت فرهنگ و ارشاد اسلامی و از منظری بالاتر کلیت بدنه دولت، به مثابه حلقه تکمیلی فعالیت‌های پژوهشگرانه‌های پژوهشگاه، طراحی شده و شروع به فعالیت کرده است. این مرکز با اتکا به روش‌ها و مطالعات پیمایشی و در مرتبه بعد شیوه‌های تحلیل محتوای کیفی یا کمی، رویکرد مسأله محور پژوهشگاه را در مسأله / سوژه‌یابی تحقق می‌بخشد. همچنین مسائل و موضوع‌های اولویت‌دار، تنگناها و مشکلات حوزه وظایف و تکالیف وزارت فرهنگ و ارشاد اسلامی را شناسایی می‌کند و در اختیار پژوهشگرانه و وزارت متبوع برای بررسی بیشتر، برنامه‌ریزی و ارائه راهبردها و راهکارهای لازم و بایسته قرار می‌دهد. افزون بر این با عنایت به توانایی‌ها و ظرفیت‌هایی که به تدریج در مرکز فراهم آمده، اجرای پیمایش‌هایی با هدف تعیین و تبیین افکار عمومی و رویکرد آن در حوزه‌های مختلف، در دستور کار قرار گرفته است.

بدین ترتیب «مرکز افکارسنجی و رصد فرهنگی»، به مثابه یکی از زیرمجموعه‌های پژوهشگاه فرهنگ، هنر و ارتباطات، با هدف سوژه‌یابی و ارائه تصویر قابل اتکا و اعتماد از حوزه‌های هنری، فرهنگی و در مرتبه بعد اجتماعی و سیاسی، می‌تواند زمینه‌ساز بخشی از مطالعات سایر پژوهشکده‌ها و معاونت‌های مختلف وزارتخانه باشد.

مجموعه حاضر گزارش نظرسنجی تلفنی از شهروندان تهرانی پیرامون «شبکه نمایش خانگی» است که در دی ماه سال ۱۳۸۹ توسط مرکز افکارسنجی و رصد فرهنگی پژوهشگاه انجام شده است.

## چکیده

در نظرسنجی حاضر نظر شهروندان تهرانی در خصوص ابعاد مختلف شبکه نمایش خانگی مورد بررسی قرار گرفته است. نمونه‌های این طرح از بین تلفن‌های خانواده‌های تهرانی به صورت تصادفی و متناسب با جمعیت هر منطقه (با استفاده از روش نمونه‌گیری طبقه‌ای با انتساب متناسب) انتخاب شده است. پس از انتخاب نمونه‌ها با استفاده از روش مصاحبه تلفنی نظرات یک فرد از افراد خانواده تعیین شده که به صورت تصادفی مورد پرسش قرار گرفته است، ثبت می‌شود. ضمن این که حجم نمونه آماری مورد بررسی با استفاده از فرمول کوکران محاسبه گردیده و ۹۷۱ نفر حجم نمونه آماری این بررسی را تشکیل می‌دهد. جهت استخراج اطلاعات و تهیه گزارش نهایی، داده‌های گردآوری شده در نرم افزار SPSS پردازش و تجزیه و تحلیل شده است.

اهم نتایج حاصل شده از این نظرسنجی عبارتند از:

- ۴۱/۷ درصد پاسخگویان در حد «زیاد» و ۴۸/۷ درصد در حد «کم» فیلم‌ها و سریال‌های ایرانی یا خارجی را از شبکه‌های ملی یا ماهواره‌ای یا به صورت سی‌دی و دی‌وی‌دی تماشا می‌کنند.
- ۳۹/۶ درصد از پاسخگویان در حد «زیاد» و ۴۱/۶ درصد در حد «کم» فیلم‌ها و سریال‌های تلویزیون داخلی را تماشا می‌کنند.
- ۲۲/۵ درصد مردم تهران در حد «زیاد» و ۳۹/۵ درصد در حد «کم» فیلم‌ها و سریال‌های توزیع شده در شبکه نمایش خانگی را تماشا کرده‌اند.
- ۴۹/۵ درصد پاسخگویان حداقل یک سی‌دی فیلم یا سریال در طول یکماه از شبکه رسانه‌های خانگی خریداری کرده‌اند. ۴۳/۵ درصد خریداران سی‌دی یک تا شش سی‌دی، ۲۸/۶ درصد هفت تا ۱۲ سی‌دی، ۱۰ درصد ۱۳ تا ۱۸ سی‌دی و ۱۷/۹ درصد ۱۹ سی‌دی و بیشتر از شبکه رسانه‌های خانگی خریداری کرده‌اند. همچنین میانگین سی‌دی خریداری شده از سوی خریداران ۱۱ سی‌دی بوده است.
- ۵۱/۵ درصد پاسخگویان از سریال‌های ایرانی، ۴۶/۷ درصد از فیلم‌های سینمای ایرانی، ۲۰/۱ درصد از فیلم‌های سینمایی خارجی و ۱۸/۲ درصد، سریال‌های خارجی (دوبله شده) در شبکه نمایش خانگی استفاده کرده‌اند.
- ۵۸/۸ درصد پاسخگویان فیلم‌ها و سریال‌های شبکه نمایش خانگی را در مقایسه با فیلم‌ها و سریال‌های تلویزیون داخلی به لحاظ کیفیت بهتر دانسته‌اند.
- ۲۰/۱ درصد پاسخگویان فیلم‌ها و سریال‌های شبکه نمایش خانگی را به لحاظ کیفیت بدتر از فیلم‌ها و سریال‌های تلویزیون داخلی ارزیابی کرده‌اند.
- ۲۷/۸ درصد پاسخگویان تا به حال «اصلاً» از دستفروش‌های کنار خیابان سی‌دی و دی‌وی‌دی تهیه نکرده‌اند. ضمن این که ۲۳ درصد پاسخگویان در حد «کم» و ۹/۲ درصد در حد «زیاد» از دستفروشان خیابانی سی‌دی و دی‌وی‌دی خریداری کرده‌اند.

۸۷/۷ درصد پاسخگویان «همه قسمت‌ها»، ۵/۶ درصد «اکثر قسمت‌ها» و ۹/۵ درصد «بعضی از قسمت‌های» سریال قلب یخی را که در شبکه نمایش خانگی توزیع شده تماشا کرده‌اند. ۷۶/۲ درصد پاسخگویان «اصلاً» سریال قلب یخی را از این رسانه تماشا نکرده‌اند. میانگین نمره بینندگان به این سریال شبکه نمایش خانگی ۱۵/۳۵ از ۲۰ نمره بوده است.

۴۳/۵ درصد بینندگان، سریال قلب یخی را به دلیل جذابیت داستان سریال تماشا می‌کنند. سایر دلایل بینندگان به ترتیب عبارتند از: «ژانر و موضوع سریال» (۲۶/۶ درصد)، «حواشی و تبلیغات فیلم» (۱۱/۳ درصد)، «وجود هنرپیشه‌های مورد علاقه» (۱۰ درصد)، «داستان پرمحتوا و آموزنده» (۷/۸ درصد)، «موسیقی فیلم» (۰/۹ درصد) و «کارگردان مطرح» (۰/۹ درصد).

۲۵/۷ درصد پاسخگویان «همه قسمت‌ها»، ۱۰/۳ درصد «اکثر قسمت‌ها» و ۱۳/۶ درصد «بعضی از قسمت‌های» سریال قهوه تلخ را که در شبکه نمایش خانگی توزیع شده تماشا کرده‌اند. ۵۰/۴ درصد پاسخگویان «اصلاً» سریال قهوه تلخ را از این رسانه تماشا نکرده‌اند. میانگین نمره بینندگان به این سریال شبکه نمایش خانگی ۱۶/۱۳ از ۲۰ نمره بوده است.

۵۵/۵ درصد بینندگان سریال قهوه تلخ در حد «زیاد» و ۳۴/۵ درصد در حد «کم» معتقدند که این سریال وضعیت کنونی جامعه ایران را توصیف می‌کند. ۱۰ درصد بینندگان «اصلاً» موضوع سریال قهوه تلخ را توصیف وضعیت کنونی جامعه ایران نمی‌دانند.

۳۷/۹ درصد بینندگان قالب موضوع‌های مطرح شده در سریال قهوه تلخ را «موضوع‌های سیاسی» بیان کرده‌اند. سایر موضوع‌های مطرح شده از سوی بینندگان به ترتیب عبارتند از: «موضوع‌های اجتماعی» (۲۸/۴ درصد)، «موضوع‌های تاریخی» (۱۸/۷ درصد) و «موضوع‌های فرهنگی» (۱۵ درصد).

- ۴۳/۳ درصد بینندگان سریال قهوه تلخ در حد «کم» و ۳۵/۱ درصد «اصلاً» معتقد نیستند که سریال قهوه تلخ برای مخاطب خردسال بدآموزی داشته است.

- ۲۳/۲ درصد بینندگان شبکه نمایش خانگی در حد «زیاد» و ۵۹/۲ درصد در حد «کم» معتقدند که مردم ایران به خرید نسخه اصلی و کپی نکردن فیلم‌ها و سریال‌ها توجه می‌کنند. ۱۷/۶ درصد استفاده‌کنندگان از شبکه نمایش خانگی گفته‌اند که مردم ایران «اصلاً» به این موضوع توجهی ندارند.

- بررسی یافته‌های آماری نشان می‌دهد که زنان و مردان تقریباً به یک نسبت بیننده فیلم‌ها و سریال‌های ایرانی یا خارجی از رسانه‌های مختلف هستند.

- بررسی یافته‌ها نشان می‌دهد که بین میزان بیننده فیلم‌ها و سریال‌های ایرانی یا خارجی از رسانه‌های مختلف و تحصیلات پاسخگویان رابطه معنی‌داری در سطح اطمینان ۹۵ درصد وجود دارد؛ به نحوی که افراد با تحصیلات دبیرستان بیشتر از سایر گروه‌های تحصیلی و افراد با تحصیلات کارشناسی ارشد کمتر از سایرین در حد «زیاد» بیننده فیلم‌ها و سریال‌های ایرانی یا خارجی از رسانه‌های مختلف هستند.

- بررسی یافته‌های آماری نشان می‌دهد که بین میزان بیننده فیلم‌ها و سریال‌های ایرانی یا خارجی از رسانه‌های مختلف و سن پاسخگویان رابطه معنی‌داری در سطح اطمینان ۹۵ درصد وجود دارد؛ به نحوی که افراد ۱۹ تا ۲۲ سال (۵۵/۶ درصد) بیشتر از سایر گروه‌های سنی و افراد ۵۶ سال و بالاتر (۳۰/۹ درصد) کمتر از سایرین در حد «زیاد» بیننده فیلم‌ها و سریال‌های ایرانی یا خارجی از رسانه‌های مختلف هستند.

- بررسی یافته‌های آماری نشان می‌دهد که زنان و مردان به یک نسبت بیننده فیلم‌ها و سریال‌های تلویزیون داخلی نیستند. زنان (۴۷/۷ درصد) بیش از

مردان (۳۲/۵ درصد) در حد «زیاد» بیننده فیلم‌ها و سریال‌های ایرانی یا خارجی تلویزیون داخلی هستند.

– یافته‌ها نشان می‌دهد که بین میزان بیننده فیلم‌ها و سریال‌های ایرانی یا خارجی از تلویزیون داخلی و تحصیلات پاسخگویان رابطه معنی‌داری در سطح اطمینان ۹۵ درصد وجود دارد؛ به نحوی که افراد با تحصیلات دبیرستان بیشتر از سایر گروه‌های تحصیلی (۵۱/۹ درصد) و افراد با تحصیلات کارشناسی ارشد (۲۰/۶ درصد) کمتر از سایرین در حد «زیاد» بیننده فیلم‌ها و سریال‌های ایرانی یا خارجی از تلویزیون داخلی هستند.

– بررسی یافته‌های آماری نشان می‌دهد که بین میزان بیننده فیلم‌ها و سریال‌های ایرانی یا خارجی از تلویزیون داخلی و سن پاسخگویان رابطه معنی‌داری در سطح اطمینان ۹۵ درصد وجود ندارد؛ به نحوی که افراد در تمام گروه‌های سنی تقریباً به یک نسبت بیننده فیلم‌ها و سریال‌های ایرانی یا خارجی از تلویزیون داخلی هستند.

– بررسی یافته‌های آماری نشان می‌دهد که زنان و مردان تقریباً به یک نسبت بیننده فیلم‌ها و سریال‌های شبکه نمایش خانگی هستند.

– بررسی یافته‌ها نشان می‌دهد که بین میزان بیننده فیلم‌ها و سریال‌های شبکه نمایش خانگی و تحصیلات پاسخگویان رابطه معنی‌داری در سطح اطمینان ۹۵ درصد وجود دارد؛ به نحوی که افراد با تحصیلات دبیرستان بیشتر از سایر گروه‌های تحصیلی (۳۵/۲ درصد) و افراد بی‌سواد (صفر درصد) کمتر از سایرین در حد «زیاد» بیننده فیلم‌ها و سریال‌های شبکه نمایش خانگی هستند.

– بررسی یافته‌های آماری نشان می‌دهد که بین میزان بیننده فیلم‌ها و سریال‌های شبکه نمایش خانگی و سن پاسخگویان رابطه معنی‌داری در سطح اطمینان ۹۵ درصد وجود دارد؛ به نحوی که افراد گروه‌های سنی ۱۵ تا ۱۸ سال (۳۷/۹



- درصد) بیشتر و افراد ۵۶ سال و بالاتر (۵/۳ درصد) کمتر از سایر گروه‌های سنی در حد «زیاد» بیننده فیلم‌ها و سریال‌های شبکه نمایش خانگی هستند.
- بررسی یافته‌های آماری نشان می‌دهد که زنان و مردان تقریباً به یک نسبت بیننده سریال قلب یخی از شبکه نمایش خانگی هستند.
- بررسی بیشتر یافته‌ها نشان می‌دهد که بین میزان بیننده سریال قلب یخی در شبکه نمایش خانگی و تحصیلات پاسخگویان رابطه معنی‌داری در سطح اطمینان ۹۵ درصد وجود دارد؛ به نحوی که افراد با تحصیلات دبیرستان بیشتر از سایر گروه‌های تحصیلی (۳۵/۲ درصد) و افراد بی‌سواد (صفر درصد) کمتر از سایرین بیننده سریال قلب یخی در شبکه نمایش خانگی هستند.
- بررسی یافته‌های آماری نشان می‌دهد که بین میزان بیننده سریال قلب یخی در شبکه نمایش خانگی و سن پاسخگویان رابطه معنی‌داری در سطح اطمینان ۹۵ درصد وجود دارد؛ به نحوی که افراد گروه‌های سنی ۱۵ تا ۱۸ سال (۴۳/۱ درصد) بیشتر و افراد ۵۶ سال و بالاتر (۶/۴ درصد) کمتر از سایر گروه‌های سنی بیننده سریال قلب یخی در شبکه نمایش خانگی هستند.
- بررسی یافته‌های آماری نشان می‌دهد که زنان و مردان تقریباً به یک نسبت بیننده سریال قهوه تلخ در شبکه نمایش خانگی هستند.
- بررسی یافته‌های آماری نشان می‌دهد که بین میزان بیننده سریال قهوه تلخ در شبکه نمایش خانگی و تحصیلات پاسخگویان رابطه معنی‌داری در سطح اطمینان ۹۵ درصد وجود دارد؛ به نحوی که افراد با تحصیلات دکتری بیشتر از سایر گروه‌های تحصیلی (۷۰/۶ درصد) و افراد بی‌سواد (صفر درصد) کمتر از سایرین، بیننده سریال قهوه تلخ در شبکه نمایش خانگی هستند.

## مقدمه

مدتی است یک رسانه نه چندان قدیمی برای اولین بار اقدام به تولید و ساخت مجموعه‌های نمایشی کرده است. مخاطب این سریال‌های جدید که از طریق شبکه‌های نمایش خانگی پخش می‌شوند، خانواده و رسانه تعریف شده برای آنها تلویزیون خانگی است.

عده زیادی از مردم ترجیح می‌دهند به جای یکبار رفتن به سالن‌های سینما، در خانه در هر زمان و به هر تعدادی که علاقه داشتند، به تماشای فیلم بنشینند. بنابراین فیلم‌های جدید به صورت سی‌دی با کیفیتی بسیار بالاتر از نسخه‌های قاجاق و گاهی همراه با پشت صحنه و مصاحبه‌های دیدنی به مخاطب عرضه شدند. از طرفی با فاصله بسیار کم از پایان اکران هر فیلمی، حتی فیلم‌هایی که موفقیت چندانی ندارند، می‌توان فیلم‌ها را در جاهایی که بیشتر مورد رفت و آمد مردم است در دسترس آنان قرار داد. سازوکار پخش فیلم‌ها به شکل مجاز در سوپرمارکت‌ها، باعث شد مردم نیازی به خریدن فیلم‌های قاجاق نداشته باشند.

ضمناً یک راه کسب درآمد خوب هم برای فیلمسازان شد که بتوانند خارج از سینما از سرمایه‌گذاری و زحماتشان بهره ببرند.

چون این طرح موفقیت‌آمیز بود، فیلم‌هایی مخصوص پخش در شبکه خانگی ساخته شدند. تله فیلم‌ها و فیلم‌های کمدی عامه‌پسندی که اکران نشده بودند هم به این شبکه پیوستند. از طرفی با ورود فیلم‌های خارجی از طریق بازار غیررسمی علاقه مردم به تماشای این فیلم‌ها رونق گرفت به طوری که همزمان سریال‌های خارجی مانند لاس‌ت (Lost) و فرار از زندان نیز به همراه فیلم‌ها وارد بازار شدند.

شبکه تلویزیون خانگی با این همه امکاناتی که در اختیار بینندگان قرار داده محبوبیت دوباره‌ای یافته است به طوری که مخاطبان آن به طور چشمگیری افزایش یافته‌اند. این بار شبکه تلویزیون خانگی خبر خوبی برای علاقه‌مندان سریال‌ها داشته است و آن این‌که این شبکه برای اولین بار اقدام به تهیه سریال‌های داخلی ویژه برای پخش از این شبکه کرده است که قبلاً در هیچ رسانه دیداری پخش نشده است. سریال‌های قلب یخی و قهوه تلخ از جمله این سریال‌ها بوده‌اند که با استقبال مخاطبان سریال‌های خانگی مواجه شده است.

آیا می‌توان امیدوار بود که این روند نمایش سریال‌های تلویزیونی خانگی کمبودهای موجود در سریال‌های رسانه ملی را جبران نموده و از جذب مخاطب به شبکه غیرقانونی پخش فیلم‌ها و سریال‌های خارجی جلوگیری نماید؟

## فصل اول

### یافته‌های پژوهش

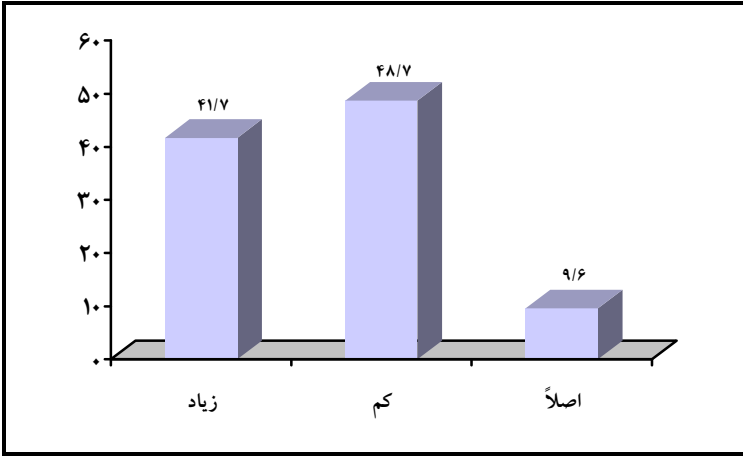


۱. شما به صورت کلی تا چه حد فیلم و سریال (اعم از ایرانی یا خارجی، از شبکه‌های ملی یا ماهواره‌ای یا به صورت CD و DVD تماشا می‌کنید؟

۴۱/۷ درصد مردم تهران در حد «زیاد» و ۴۸/۷ درصد در حد «کم» فیلم‌ها و سریال‌های ایرانی یا خارجی را از شبکه‌های ملی یا ماهواره‌ای یا به صورت سی‌دی و دی‌وی‌دی تماشا می‌کنند. ۹/۶ درصد مردم تهران «اصلاً» فیلم‌ها و سریال‌های ایرانی یا خارجی را از رسانه‌های مختلف تماشا نمی‌کنند.

جدول ۱. میزان بیننده فیلم‌ها و سریال‌های ایرانی یا خارجی از رسانه‌های مختلف (درصد)

| میزان | فراوانی | درصد فراوانی |
|-------|---------|--------------|
| زیاد  | ۴۰۵     | ۴۱/۷         |
| کم    | ۴۷۳     | ۴۸/۷         |
| اصلاً | ۹۳      | ۹/۶          |
| جمع   | ۹۷۱     | ۱۰۰          |

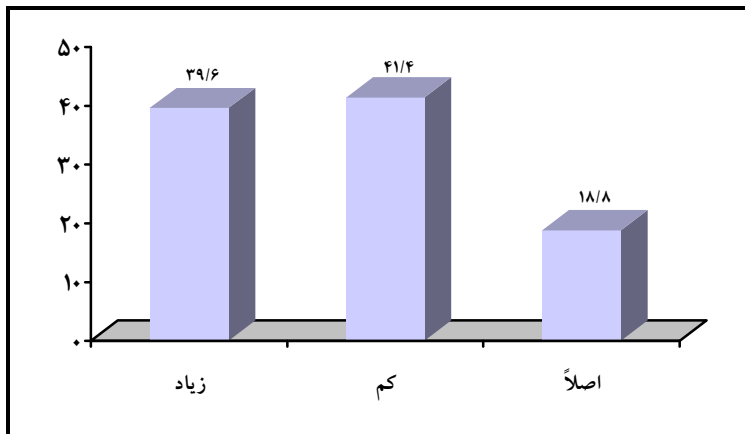


نمودار ۱. میزان بیننده فیلم‌ها و سریال‌های ایرانی یا خارجی از رسانه‌های مختلف (درصد)

۲. شما تا چه حد فیلم‌ها و سریال‌های تلویزیون داخلی را تماشا می‌کنید؟  
 ۳۹/۶ درصد مردم تهران در حد «زیاد» و ۱/۶ درصد در حد «کم» فیلم‌ها و سریال‌های تلویزیون داخلی را تماشا می‌کنند. ۱۸/۸ درصد مردم تهران «اصلاً» فیلم‌ها و سریال‌های تلویزیون داخلی را تماشا نمی‌کنند.

جدول ۲. میزان بیننده فیلم‌ها و سریال‌های تلویزیون داخلی (درصد)

| میزان | فراوانی | درصد فراوانی |
|-------|---------|--------------|
| زیاد  | ۳۸۴     | ۳۹/۶         |
| کم    | ۴۰۴     | ۴۱/۶         |
| اصلاً | ۱۸۳     | ۱۸/۸         |
| جمع   | ۹۷۱     | ۱۰۰          |



نمودار ۲. میزان بیننده فیلم‌ها و سریال‌های تلویزیون داخلی (درصد)

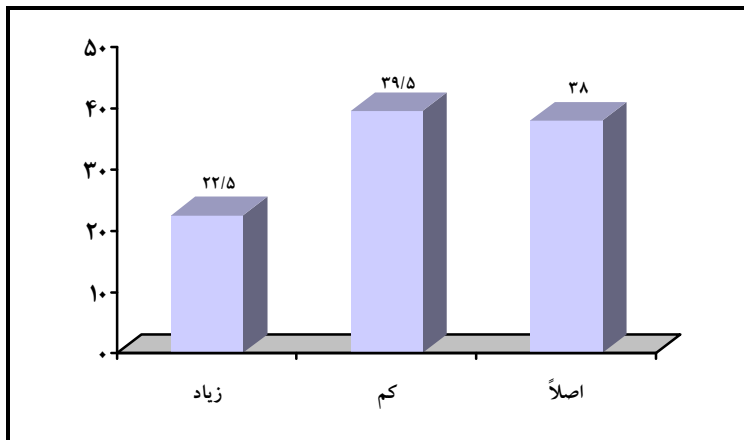
### ۳. شما تا چه حد فیلم‌ها و سریال‌های توزیع شده در شبکه نمایش خانگی را تماشا می‌کنید؟

۲۲/۵ درصد مردم تهران در حد «زیاد» و ۳۹/۵ درصد در حد «کم» فیلم‌ها و سریال‌های توزیع شده در شبکه نمایش خانگی را تماشا کرده‌اند. ۳۸ درصد مردم تهران «اصلاً» فیلم‌ها و سریال‌های توزیع شده در شبکه نمایش خانگی را تماشا نکرده‌اند.

جدول ۳. میزان بیننده فیلم‌ها و سریال‌های شبکه نمایش خانگی (درصد)

| میزان | فراوانی | درصد فراوانی |
|-------|---------|--------------|
| زیاد  | ۲۱۸     | ۲۲/۵         |
| کم    | ۳۸۴     | ۳۹/۵         |
| اصلاً | ۳۶۹     | ۳۸           |
| جمع   | ۹۷۱     | ۱۰۰          |





نمودار ۳. میزان بیننده فیلم‌ها و سریال‌های شبکه نمایش خانگی (درصد)

#### ۴. شما به صورت تقریبی در ماه اخیر، چند سی‌دی فیلم و یا سریال از شبکه رسانه‌های خانگی خرید کرده‌اید؟

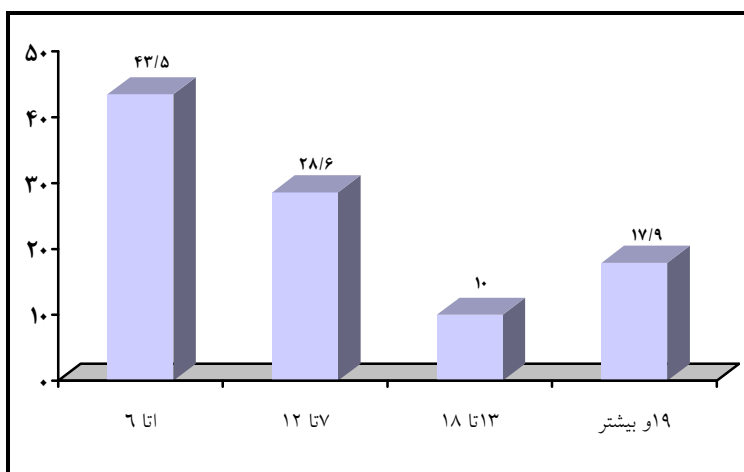
۴۹/۵ درصد پاسخگویان حداقل یک سی‌دی فیلم یا سریال از شبکه رسانه‌های خانگی خریداری کرده‌اند. ۴۳/۵ درصد خریداران سی‌دی، ۱ تا ۶ سی‌دی، ۲۸/۶ درصد ۷ تا ۱۲ سی‌دی، ۱۰ درصد ۱۳ تا ۱۸ سی‌دی و ۱۷/۹ درصد ۱۹ سی‌دی و بیشتر، از شبکه رسانه‌های خانگی خریداری کرده‌اند. همچنین میانگین سی‌دی خریداری شده از سوی خریداران ۱۱ سی‌دی بوده است.

#### جدول ۴. تعداد سی‌دی خریداری شده از سوی پاسخگویان (درصد)

| تعداد سی‌دی | فراوانی | درصد فراوانی | درصد در بین خریداران |
|-------------|---------|--------------|----------------------|
| ۱ - ۶       | ۲۰.۹    | ۲۱/۵         | ۴۳/۵                 |
| ۷ - ۱۲      | ۱۳.۸    | ۱۴/۲         | ۲۸/۶                 |
| ۱۳ - ۱۸     | ۴.۸     | ۴/۸          | ۱۰                   |

ادامه جدول ۴. تعداد سی‌دی خریداری شده از سوی پاسخگویان (درصد)

| تعداد سی‌دی | فراوانی | درصد فراوانی | درصد در بین خریداران |
|-------------|---------|--------------|----------------------|
| ۱۹ و بیشتر  | ۸۶      | ۸/۹          | ۱۷/۹                 |
| نخریده‌اند  | ۴۹۰     | ۵۰/۵         | -                    |
| جمع         | ۴۸۱     | ۱۰۰          | ۱۰۰                  |



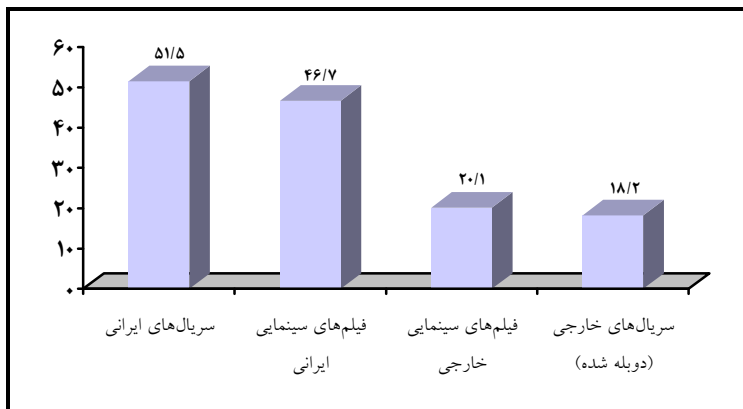
نمودار ۴. تعداد سی‌دی خریداری شده از سوی پاسخگویان (درصد)

### ۵. شما امسال از کدامیک از محصولات شبکه نمایش خانگی استفاده کرده‌اید؟

۵۱/۵ درصد پاسخگویان از سریال‌های ایرانی، ۴۶/۷ درصد، از فیلم‌های سینمای ایرانی، ۲۰/۱ درصد، از فیلم‌های سینمایی خارجی و ۱۸/۲ درصد از سریال‌های خارجی (دوبله شده) در شبکه نمایش خانگی استفاده کرده‌اند.

جدول ۵. میزان بیننده محصولات شبکه نمایش خانگی (درصد)

| جمع | استفاده نکرده‌ام |      | استفاده کرده‌ام |      | محصولات |                             |
|-----|------------------|------|-----------------|------|---------|-----------------------------|
|     | فراوانی          | درصد | فراوانی         | درصد |         |                             |
| ۱۰۰ | ۹۷۱              | ۴۸/۵ | ۴۷۱             | ۵۱/۵ | ۵۰۰     | سریال‌های ایرانی            |
| ۱۰۰ | ۹۷۱              | ۵۳/۳ | ۵۱۸             | ۴۶/۷ | ۴۵۳     | فیلم‌های سینمایی ایرانی     |
| ۱۰۰ | ۹۷۱              | ۷۹/۹ | ۷۷۶             | ۲۰/۱ | ۱۹۵     | فیلم‌های سینمایی خارجی      |
| ۱۰۰ | ۹۷۱              | ۸۱/۸ | ۷۹۴             | ۱۸/۲ | ۱۷۷     | سریال‌های خارجی (دوبله شده) |



نمودار ۵. میزان بیننده محصولات شبکه نمایش خانگی (درصد)

۶. از نظر شما فیلم‌ها و سریال‌های شبکه نمایش خانگی در مقایسه با فیلم‌ها و سریال‌های تلویزیون داخلی به لحاظ کیفیت چگونه است؟

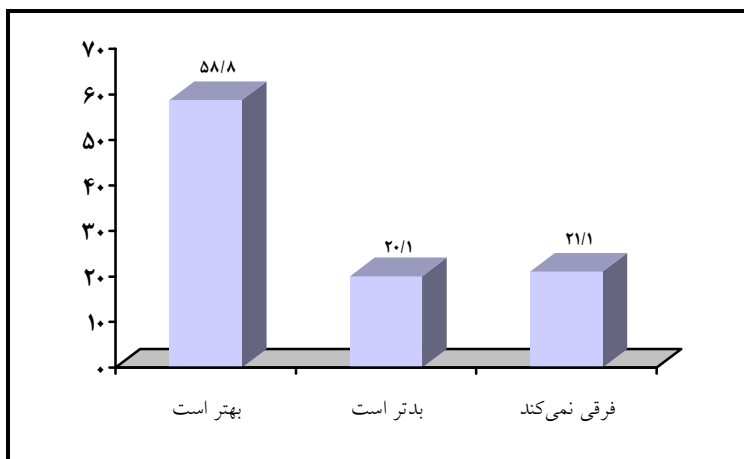
۵۸/۸ درصد پاسخگویان فیلم‌ها و سریال‌های شبکه نمایش خانگی را در مقایسه با فیلم‌ها و سریال‌های تلویزیون داخلی به لحاظ کیفیت بهتر دانسته‌اند. ۲۰/۱ درصد

فصل اول - یافته‌های پژوهش ■ ۲۷

پاسخگویان فیلم‌ها و سریال‌های شبکه نمایش خانگی را به لحاظ کیفیت بدتر از فیلم‌ها و سریال‌های تلویزیون داخلی ارزیابی کرده‌اند. ضمن اینکه ۲۱/۱ درصد پاسخگویان بین فیلم‌ها و سریال‌های این دو رسانه تفاوتی را قائل نشده‌اند.

جدول ۶. نظر پاسخگویان درباره فیلم‌ها و سریال‌های شبکه نمایش خانگی (درصد)

| پاسخ‌ها      | فراوانی | درصد فراوانی | درصد بدون احتساب بی‌پاسخ |
|--------------|---------|--------------|--------------------------|
| بهتر است     | ۳۴۳     | ۵۷           | ۵۸/۸                     |
| بدتر است     | ۱۱۷     | ۱۹/۴         | ۲۰/۱                     |
| فرقی نمی‌کند | ۱۲۳     | ۲۰/۴         | ۲۱/۱                     |
| بی‌پاسخ      | ۱۹      | ۳/۲          | -                        |
| جمع          | ۶۰۲     | ۱۰۰          | ۱۰۰                      |



نمودار ۶. نظر پاسخگویان درباره فیلم‌ها و سریال‌های شبکه نمایش خانگی (درصد)

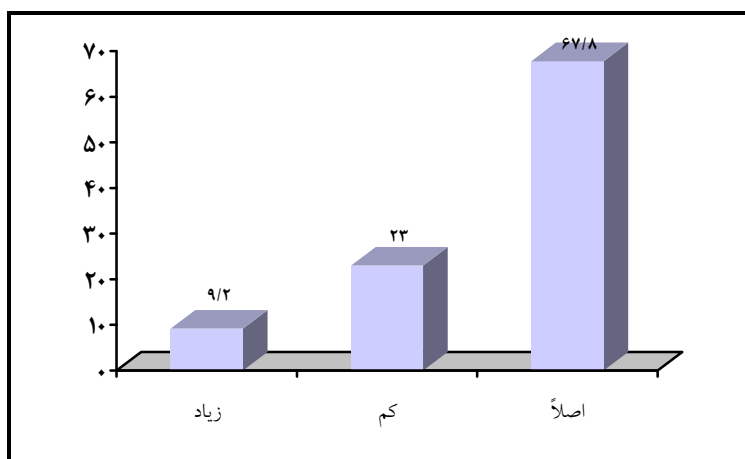
## ۷. آیا تا به حال از دستفروش‌های کنار خیابان، سی‌دی و دی‌وی‌دی فیلم و سریال تهیه کرده‌اید؟

۶۷/۸ درصد پاسخگویان تا به حال «اصلاً» از دستفروش‌های کنار خیابان سی‌دی

و دی‌وی‌دی تهیه نکرده‌اند. ضمن این که ۲۳ درصد پاسخگویان در حد «کم» و ۹/۲ درصد در حد «زیاد» از دستفروشان خیابانی سی‌دی و دی‌وی‌دی خریداری کرده‌اند.

جدول ۷. میزان تهیه سی‌دی و دی‌وی‌دی توسط پاسخگویان از دستفروشان (درصد)

| میزان   | فراوانی | درصد فراوانی | درصد بدون احتساب بی‌پاسخ |
|---------|---------|--------------|--------------------------|
| اصلاً   | ۴۰۴     | ۶۷/۱         | ۶۷/۸                     |
| کم      | ۱۳۷     | ۲۲/۸         | ۲۳                       |
| زیاد    | ۵۵      | ۹/۱          | ۹/۲                      |
| بی‌پاسخ | ۶       | ۱            | -                        |
| جمع     | ۶۰۲     | ۱۰۰          | ۱۰۰                      |



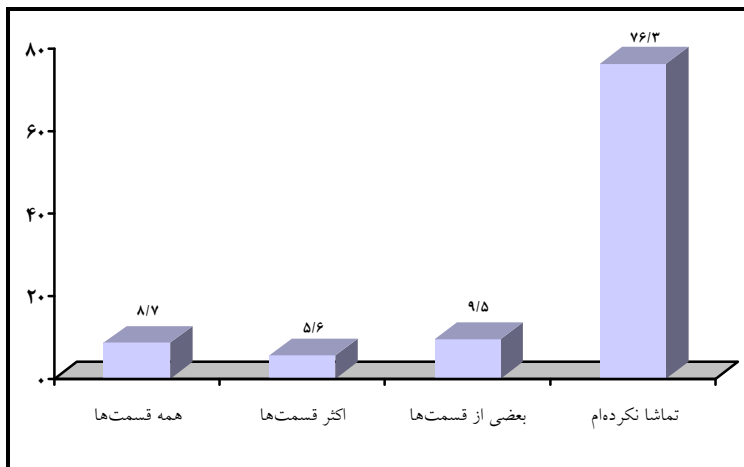
نمودار ۷. میزان تهیه سی‌دی و دی‌وی‌دی توسط پاسخگویان از دستفروشان (درصد)

### ۸. شما تاکنون چند قسمت از سریال قلب یخی را که در شبکه نمایش خانگی پخش شده است، تماشا کرده‌اید؟

۸۷ درصد پاسخگویان «همه قسمت‌ها»، ۵/۶ درصد «اکثر قسمت‌ها» و ۹/۵ درصد «بعضی از قسمت‌های» سریال قلب یخی را که در شبکه نمایش خانگی توزیع شده تماشا کرده‌اند. ۷۶/۲ درصد پاسخگویان «اصلاً» سریال قلب یخی را از این رسانه تماشا نکرده‌اند. میانگین نمره بینندگان به این سریال شبکه نمایش خانگی ۱۵/۳۵ از ۲۰ نمره بوده است.

جدول ۸. میزان بیننده سریال قلب یخی (درصد)

| پاسخ‌ها         | فراوانی | درصد |
|-----------------|---------|------|
| همه قسمت‌ها     | ۸۴      | ۸۷   |
| اکثر قسمت‌ها    | ۵۴      | ۵/۶  |
| بعضی از قسمت‌ها | ۹۲      | ۹/۵  |
| تماشا نکرده‌ام  | ۷۴۱     | ۷۶/۲ |
| جمع             | ۹۷۱     | ۱۰۰  |



نمودار ۸ میزان بیننده سریال قلب یخی (درصد)

### ۹. شما سریال قلب یخی را به چه دلیلی تماشا می‌کنید؟

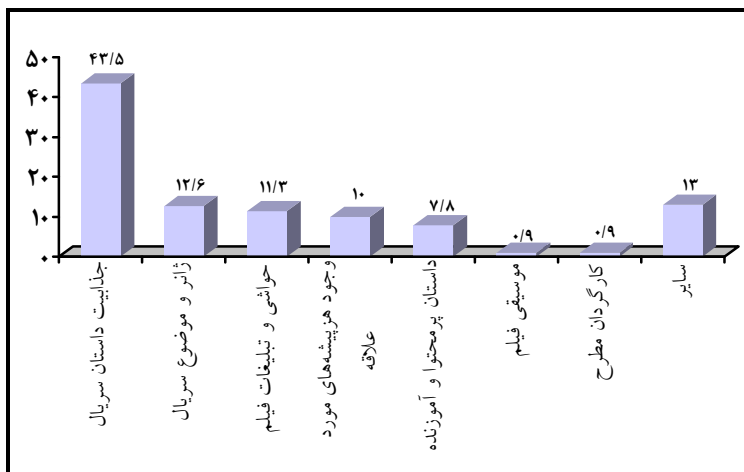
۴۳/۵ درصد بینندگان، سریال قلب یخی را به دلیل جذابیت داستان سریال تماشا می‌کنند. سایر دلایل بینندگان به ترتیب عبارتند از: «ژانر و موضوع سریال» (۲/۶ درصد)، «حواشی و تبلیغات فیلم» (۱/۳ درصد)، «وجود هنرپیشه‌های مورد علاقه» (۱۰ درصد)، «داستان پرمحتوا و آموزنده» (۷/۸ درصد)، «موسیقی فیلم» (۰/۹ درصد) و «کارگردان مطرح» (۰/۹ درصد).

جدول ۹. دلایل بینندگان سریال قلب یخی برای تماشای این سریال (درصد)

| درصد فراوانی | فراوانی | پاسخ‌ها             |
|--------------|---------|---------------------|
| ۴۳/۵         | ۱۰۰     | جذابیت داستان سریال |
| ۱۲/۶         | ۲۹      | ژانر و موضوع سریال  |

ادامه جدول ۹. دلایل بینندگان سریال قلب یخی برای تماشای این سریال (درصد)

| پاسخها                      | فراوانی | درصد فراوانی |
|-----------------------------|---------|--------------|
| حواشی و تبلیغات فیلم        | ۲۶      | ۱۱/۳         |
| وجود هنرپیشه‌های مورد علاقه | ۲۳      | ۱۰           |
| داستان پرمحتوا و آموزنده    | ۱۸      | ۷/۸          |
| موسیقی فیلم                 | ۲       | ۰/۸          |
| کارگردان مطرح               | ۲       | ۰/۸          |
| سایر                        | ۳۰      | ۱۳           |
| جمع                         | ۹۷۱     | ۱۰۰          |



نمودار ۹. دلایل بینندگان سریال قلب یخی برای تماشای این سریال (درصد)

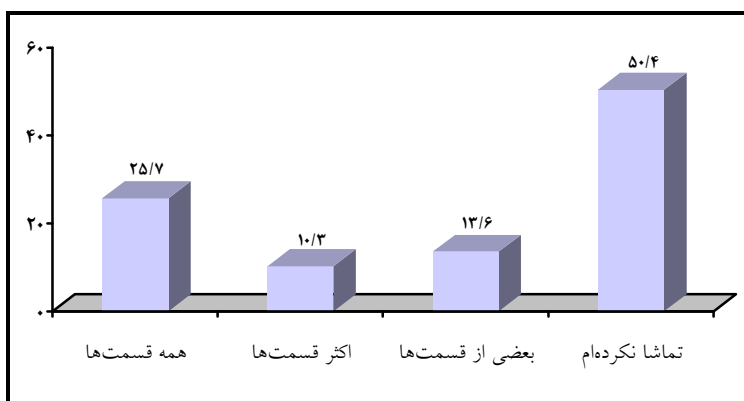


## ۱۰. شما تاکنون چند قسمت از سریال قهوه تلخ را که در شبکه نمایش خانگی پخش شده است، تماشا کرده‌اید؟

۲۵/۷ درصد پاسخگویان «همه قسمت‌ها»، ۱۰/۳ درصد «اکثر قسمت‌ها» و ۱۳/۶ درصد «بعضی از قسمت‌های» سریال قهوه تلخ را که در شبکه نمایش خانگی توزیع شده تماشا کرده‌اند. ۵۰/۴ درصد پاسخگویان «اصلاً» سریال قهوه تلخ را از این رسانه تماشا نکرده‌اند. میانگین نمره بینندگان به این سریال شبکه نمایش خانگی ۱۶/۱۳ از ۲۰ نمره بوده است.

جدول ۱۰. میزان بیننده سریال قهوه تلخ (درصد)

| درصد فراوانی | فراوانی | پاسخ‌ها         |
|--------------|---------|-----------------|
| ۲۵/۷         | ۲۵۰     | همه قسمت‌ها     |
| ۱۰/۳         | ۱۰۰     | اکثر قسمت‌ها    |
| ۱۳/۶         | ۱۳۲     | بعضی از قسمت‌ها |
| ۵۰/۴         | ۴۸۹     | تماشا نکرده‌ام  |
| ۱۰۰          | ۹۷۱     | جمع             |



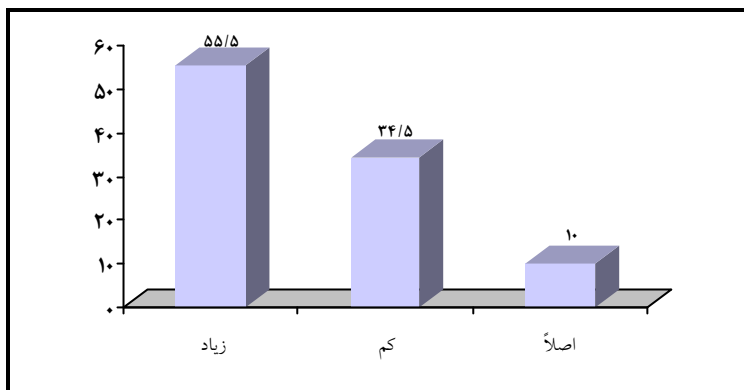
نمودار ۱۰. میزان بیننده سریال قهوه تلخ (درصد)

## ۱۱. به نظر شما سریال قهوه تلخ تا چه حد وضعیت کنونی جامعه ایران را توصیف می‌کند؟

۵۵/۵ درصد بینندگان سریال قهوه تلخ در حد «زیاد» و ۳۴/۵ درصد در حد «کم» معتقدند که این سریال وضعیت کنونی جامعه ایران را توصیف می‌کند. ۱۰ درصد بینندگان «اصلاً» موضوع سریال قهوه تلخ را توصیف وضعیت کنونی جامعه ایران نمی‌دانند.

جدول ۱۱. میزان توصیف وضعیت کنونی جامعه ایران در سریال قهوه تلخ از نظر پاسخگویان (درصد)

| میزان   | فراوانی | درصد فراوانی | درصد بدون احتساب بی‌پاسخ |
|---------|---------|--------------|--------------------------|
| اصلاً   | ۴۶      | ۹/۵          | ۱۰                       |
| کم      | ۱۵۹     | ۳۳           | ۳۴/۵                     |
| زیاد    | ۲۵۶     | ۵۳/۱         | ۵۵/۵                     |
| بی‌پاسخ | ۲۱      | ۴/۴          | -                        |
| جمع     | ۴۸۲     | ۱۰۰          | ۱۰۰                      |



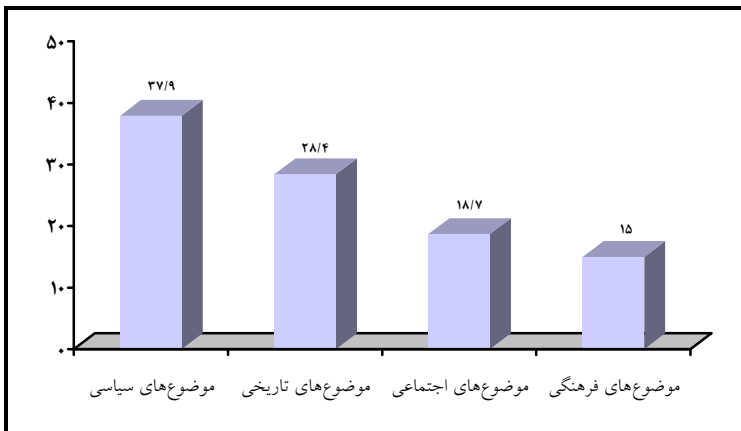
نمودار ۱۱. میزان توصیف وضعیت کنونی جامعه ایران در سریال قهوه تلخ از نظر پاسخگویان (درصد)

## ۱۲. به نظر شما سریال قهوه تلخ بیشتر در قالب چه نوع موضوع‌هایی بیان شده است؟

۳۷/۹ درصد بینندگان قالب موضوع‌های مطرح شده در سریال قهوه تلخ را «موضوع‌های سیاسی» بیان کرده‌اند. سایر موضوع‌های مطرح شده از سوی بینندگان به ترتیب عبارتند از: «موضوع‌های تاریخی» (۲۸/۴ درصد)، «موضوع‌های اجتماعی» (۱۸/۷ درصد) و «موضوع‌های فرهنگی» (۱۵ درصد).

جدول ۱۲. قالب موضوع‌های مطرح شده در سریال قهوه تلخ  
از نظر پاسخگویان (درصد)

| موضوع   | فراوانی | درصد فراوانی | درصد بدون احتساب بی‌پاسخ |
|---------|---------|--------------|--------------------------|
| سیاسی   | ۱۷۲     | ۳۵/۷         | ۳۷/۹                     |
| تاریخی  | ۱۲۹     | ۲۶/۸         | ۲۸/۴                     |
| اجتماعی | ۸۵      | ۱۷/۶         | ۱۸/۷                     |
| فرهنگی  | ۶۸      | ۱۴/۱         | ۱۵                       |
| بی‌پاسخ | ۲۸      | ۵/۸          | -                        |
| جمع     | ۴۸۲     | ۱۰۰          | ۱۰۰                      |



نمودار ۱۲. قالب موضوع‌های مطرح شده در سریال قهوه تلخ از نظر پاسخگویان (درصد)

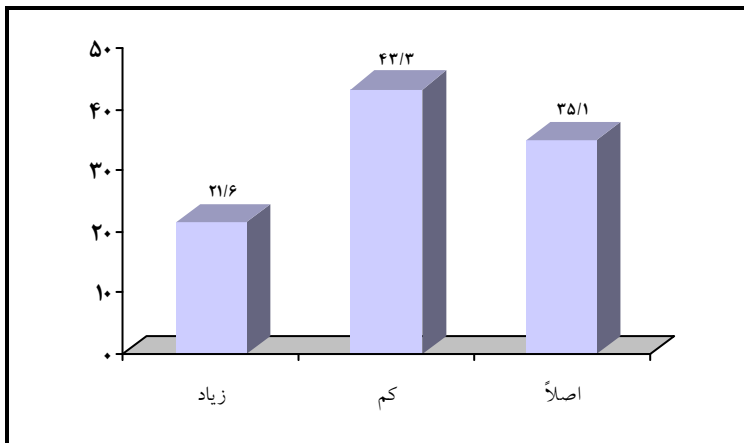
### ۱۳. به نظر شما سریال قهوه تلخ تا چه حد برای مخاطب به‌خصوص خردسالان و کودکان بدآموزی دارد؟

۴۳/۳ درصد بینندگان سریال قهوه تلخ در حد «کم» و ۳۵/۱ درصد «اصلاً» معتقد

نیستند که سریال قهوه تلخ برای مخاطب خردسال بدآموزی داشته است.

### جدول ۱۳. میزان بدآموزی سریال قهوه تلخ برای مخاطب به‌خصوص خردسالان و کودکان از نظر پاسخگویان (درصد)

| میزان   | فراوانی | درصد فراوانی | درصد بدون احتساب بی‌پاسخ |
|---------|---------|--------------|--------------------------|
| اصلاً   | ۱۶۴     | ۳۴           | ۳۵/۱                     |
| کم      | ۲۰۲     | ۴۱/۹         | ۴۳/۳                     |
| زیاد    | ۱۰۱     | ۲۱           | ۲۱/۶                     |
| بی‌پاسخ | ۱۵      | ۳/۱          | -                        |
| جمع     | ۴۸۲     | ۱۰۰          | ۱۰۰                      |



نمودار ۱۳. میزان بدآموزی سریال قهوه تلخ برای مخاطب به خصوص خردسالان و کودکان از نظر پاسخگویان (درصد)

#### ۱۴. به نظر شما مردم ایران چقدر به خرید نسخه اصلی و کپی نکردن فیلم و سریال‌ها توجه می‌کنند؟

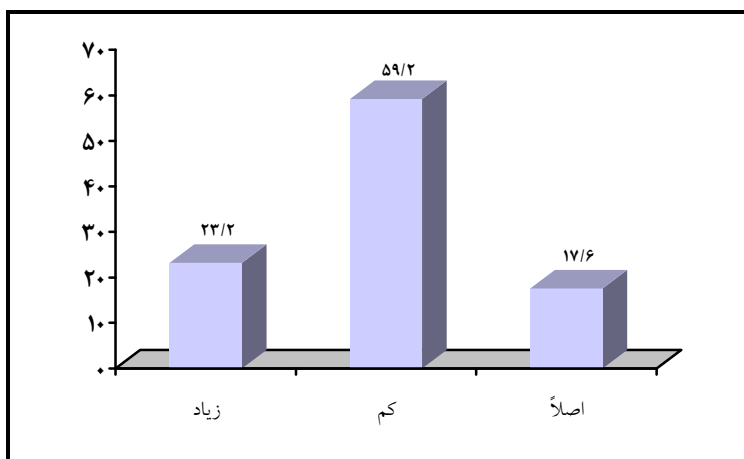
۲۳/۲ درصد بینندگان شبکه نمایش خانگی در حد «زیاد» و ۵۹/۲ درصد در حد «کم» معتقدند که مردم ایران به خرید نسخه اصلی و کپی نکردن فیلم‌ها و سریال‌ها توجه می‌کنند. ۱۷/۶ درصد استفاده کنندگان از شبکه نمایش خانگی گفته‌اند که مردم ایران «اصلاً» به این موضوع توجهی ندارند.

#### جدول ۱۴. میزان توجه مردم ایران به خرید نسخه اصلی و کپی نکردن فیلم‌ها و سریال‌ها از نظر بینندگان شبکه نمایش خانگی (درصد)

| میزان | فراوانی | درصد فراوانی | درصد بدون احتساب بی‌پاسخ |
|-------|---------|--------------|--------------------------|
| اصلاً | ۱۳۰     | ۲۱/۶         | ۲۳/۲                     |
| کم    | ۳۳۲     | ۵۵/۱         | ۵۹/۲                     |

ادامه جدول ۱۴. میزان توجه مردم ایران به خرید نسخه اصلی و کپی نکردن فیلم‌ها و سریال‌ها از نظر بینندگان شبکه نمایش خانگی (درصد)

| میزان   | فراوانی | درصد فراوانی | درصد بدون احتساب بی‌پاسخ |
|---------|---------|--------------|--------------------------|
| زیاد    | ۹۹      | ۱۶/۴         | ۱۷/۶                     |
| بی‌پاسخ | ۴۱      | ۶/۸          | -                        |
| جمع     | ۴۸۲     | ۱۰۰          | ۱۰۰                      |



نمودار ۱۴. میزان توجه مردم ایران به خرید نسخه اصلی و کپی نکردن فیلم‌ها و سریال‌ها از نظر بینندگان شبکه نمایش خانگی (درصد)



**فصل دوم**

**تحليل یافته‌ها**





## میزان بیننده فیلم‌ها و سریال‌های ایرانی یا خارجی از رسانه‌های مختلف به تفکیک جنس

زنان و مردان تقریباً به یک نسبت بیننده فیلم‌ها و سریال‌های ایرانی یا خارجی از رسانه‌های مختلف هستند.

جدول ۱۵. میزان بیننده فیلم‌ها و سریال‌های ایرانی یا خارجی از رسانه‌های مختلف به تفکیک جنس (درصد)

| کل   | زن   | مرد  | جنس                 |      |
|------|------|------|---------------------|------|
|      |      |      | پاسخ‌ها             |      |
| ۴۱٫۷ | ۴۲٫۵ | ۴۰٫۹ | درصد                | زیاد |
|      | ۰٫۳  | -۰٫۳ | باقیمانده استاندارد |      |
| ۴۸٫۷ | ۴۹٫۶ | ۴۷٫۹ | درصد                | کم   |
|      | ۰٫۳  | -۰٫۳ | باقیمانده استاندارد |      |

ادامه جدول ۱۵. میزان بیننده فیلم‌ها و سریال‌های ایرانی یا خارجی از رسانه‌های مختلف به تفکیک جنس (درصد)

| کل  | زن   | مرد  | جنس                 |                     |
|-----|------|------|---------------------|---------------------|
|     |      |      | درصد                | باقیمانده استاندارد |
| ۹/۶ | ۷/۹  | ۱۱/۲ | درصد                | اصلاً               |
|     | -۱/۲ | ۱/۲  | باقیمانده استاندارد |                     |
| ۱۰۰ | ۱۰۰  | ۱۰۰  | درصد                | جمع                 |
| ۹۷۱ | ۴۸۲  | ۴۸۹  | فراوانی             |                     |

$$\chi^2 = 3/172 \quad df = 2 \quad sig = 0/205$$

آزمون آماری  $\chi^2$  نشان می‌دهد که بین زنان و مردان به لحاظ تماشای فیلم‌ها و سریال‌های ایرانی یا خارجی از رسانه‌های مختلف در سطح اطمینان ۹۵ درصد تفاوت معنی‌داری وجود ندارد و تفاوت‌های مشاهده شده قابل تعمیم به جامعه آماری نیست. بنابراین می‌توان گفت اکثر زنان و مردان بیننده فیلم‌ها و سریال‌های ایرانی یا خارجی از رسانه‌های مختلف هستند و از این حیث تفاوتی بین آنان وجود ندارد. تحلیل باقیمانده‌های استاندارد نیز نشان می‌دهد که بین پاسخ‌های زنان و مردان تفاوتی وجود ندارد.

### میزان بیننده فیلم‌ها و سریال‌های ایرانی یا خارجی از رسانه‌های مختلف به تفکیک تحصیلات

افراد با تحصیلات دبیرستان بیشتر از سایر گروه‌های تحصیلی و افراد با تحصیلات کارشناسی ارشد کمتر از سایرین در حد «زیاد» بیننده فیلم‌ها و سریال‌های ایرانی یا خارجی از رسانه‌های مختلف هستند.

جدول ۱۶. میزان بیننده فیلم‌ها و سریال‌های ایرانی یا خارجی از رسانه‌های مختلف به تفکیک تحصیلات (درصد)

| کل   | دکتری | کارشناسی ارشد | کارشناسی | فوق دیپلم | دیپلم | دبیرستان | راهنمایی | ابتدایی | نی‌سواد | تحصیلات             |                     | پاسخ‌ها |
|------|-------|---------------|----------|-----------|-------|----------|----------|---------|---------|---------------------|---------------------|---------|
|      |       |               |          |           |       |          |          |         |         | درصد                | باقیمانده استاندارد |         |
| ۴۱/۷ | ۴۷/۱  | ۲۳/۵          | ۳۷/۹     | ۴۶/۴      | ۴۳/۶  | ۵۰       | ۴۵/۳     | ۳۶/۸    | ۳۳/۳    | درصد                | زیاد                |         |
|      | ۰/۳   | -۱/۶          | -۰/۹     | ۰/۷       | ۰/۶   | ۰/۹      | ۰/۵      | -۰/۶    | -۰/۶    | باقیمانده استاندارد |                     |         |
| ۴۸/۷ | ۴۱/۲  | ۶۷/۶          | ۵۳/۱     | ۴۶/۴      | ۴۸/۵  | ۴۶/۳     | ۴۵/۳     | ۴۱/۲    | ۳۷/۵    | درصد                | کم                  |         |
|      | -۰/۴  | ۱/۶           | ۰/۹      | -۰/۳      | -۰/۱  | -۰/۳     | -۰/۴     | -۰/۹    | -۰/۸    | باقیمانده استاندارد |                     |         |
| ۹/۶  | ۱۱/۷  | ۸/۹           | ۹        | ۷/۲       | ۷/۹   | ۳/۷      | ۹/۴      | ۲۲/۱    | ۲۹/۲    | درصد                | اصلاً               |         |
|      | ۰/۳   | -۰/۱          | -۰/۳     | -۰/۸      | -۱    | -۱/۴     | -۰/۱     | ۳/۳     | ۳/۱     | باقیمانده استاندارد |                     |         |
| ۱۰۰  | ۱۰۰   | ۱۰۰           | ۱۰۰      | ۱۰۰       | ۱۰۰   | ۱۰۰      | ۱۰۰      | ۱۰۰     | ۱۰۰     | درصد                | جمع                 |         |
|      | ۹۷۱   | ۱۷            | ۳۴       | ۲۲۴       | ۹۷    | ۳۶۷      | ۵۴       | ۸۶      | ۶۸      | ۲۴                  |                     | فراوانی |

$$x^2 = 36/215 \quad df = 16 \quad sig = 0/003 \quad kerammer \ v = 0/193$$

بررسی یافته‌ها نشان می‌دهد که بین میزان بیننده فیلم‌ها و سریال‌های ایرانی یا خارجی از رسانه‌های مختلف و تحصیلات پاسخگویان رابطه معنی‌داری در سطح اطمینان ۹۵ درصد وجود دارد؛ بنابراین تفاوت‌های مشاهده شده معنی‌دار بوده و قابل تعمیم به جامعه آماری است. تحلیل باقیمانده‌های استاندارد نیز نشان می‌دهد

که در پاسخ‌های زیاد و کم پاسخگويان، قدرمطلق باقیمانده‌های گروه تحصیلی کارشناسی ارشد بزرگتر از یک و در حدود ۲ است. بنابراین تفاوت‌هایی که باعث معنی دار شدن آزمون در پاسخ زیاد و کم در بین پاسخگويان می‌شود به گروه تحصیلی ذکر شده بستگی دارد. در پاسخ‌های اصلاً، گروه‌های تحصیلی بی‌سواد و ابتدایی با قدرمطلق باقیمانده‌های بیش از ۳، سبب معنی دار شدن آزمون آماری شده است.

### میزان بیننده فیلم‌ها و سریال‌های ایرانی یا خارجی از رسانه‌های مختلف به تفکیک سن

افراد ۱۹ تا ۲۲ سال ۵۵/۶ درصد بیشتر از سایر گروه‌های سنی و افراد ۵۶ سال و بالاتر (۳۰/۹ درصد) کمتر از سایرین در حد «زیاد» بیننده فیلم‌ها و سریال‌های ایرانی یا خارجی از رسانه‌های مختلف هستند.

جدول ۱۷. میزان بیننده فیلم‌ها و سریال‌های ایرانی یا خارجی از رسانه‌های مختلف به تفکیک سن (درصد)

| کل   | ۶سال و بالاتر | ۴۱ تا ۵۵ سال | ۳۱ تا ۴۰ سال | ۲۳ تا ۳۰ سال | ۱۹ تا ۲۲ سال | ۱۵ تا ۱۸ سال | سن                  |      |
|------|---------------|--------------|--------------|--------------|--------------|--------------|---------------------|------|
|      |               |              |              |              |              |              | پاسخ‌ها             | درصد |
| ۴۱/۷ | ۳۰/۹          | ۴۰/۳         | ۴۱/۲         | ۴۰/۱         | ۵۵/۶         | ۵۳/۸         | درصد                | زیاد |
|      | -۱/۶          | -۰/۳         | -۰/۱         | -۰/۴         | ۱/۹          | ۱/۵          | باقیمانده استاندارد |      |
| ۴۸/۷ | ۴۸/۹          | ۴۹           | ۴۸/۵         | ۵۲/۱         | ۳۹/۵         | ۴۴/۶         | درصد                | کم   |
|      | ۰             | ۰/۱          | ۰            | ۰/۸          | -۱/۲         | -۰/۵         | باقیمانده استاندارد |      |

ادامه جدول ۱۷. میزان بیننده فیلم‌ها و سریال‌های ایرانی یا خارجی از رسانه‌های مختلف به تفکیک سن (درصد)

| کل  | ۶سال و بالاتر | ۱۵تا۵۵سال | ۱۶تا۳۰سال | ۳۱تا۳۵سال | ۳۶تا۳۹سال | ۱۵تا۱۸سال | سن                  |         |
|-----|---------------|-----------|-----------|-----------|-----------|-----------|---------------------|---------|
|     |               |           |           |           |           |           | درصد                | پاسخ‌ها |
| ۹/۶ | ۲۰/۲          | ۱۰/۷      | ۱۰/۳      | ۷/۹       | ۴/۹       | ۱/۶       | درصد                | اصلاً   |
|     | ۳/۳           | ۰/۵       | ۰/۴       | -۰/۹      | -۱/۳      | -۲/۱      | باقیمانده استاندارد |         |
| ۱۰۰ | ۱۰۰           | ۱۰۰       | ۱۰۰       | ۱۰۰       | ۱۰۰       | ۱۰۰       | درصد                | جمع     |
| ۱۹۷ | ۴۹            | ۰۶۲       | ۳۳۲       | ۹۲۲       | ۸۱        | ۶۵        | فراوانی             |         |

$$\chi^2 = 29/866 \quad df = 10 \quad sig = 0/001 \quad sammerz \quad d = 0/105$$

بررسی یافته‌های آماری نشان می‌دهد که بین میزان بیننده فیلم‌ها و سریال‌های ایرانی یا خارجی از رسانه‌های مختلف و سن پاسخگویان رابطه معنی‌داری در سطح اطمینان ۹۵ درصد وجود دارد؛ تفاوت‌های مشاهده شده معنی‌دار بوده و قابل تعمیم به جامعه آماری است. تحلیل باقیمانده‌های استاندارد نیز نشان می‌دهد که در پاسخ‌های زیاد و اصلاً پاسخگویان، قدرمطلق باقیمانده‌های گروه‌های سنی ۱۵ تا ۱۸ سال، ۱۹ تا ۲۲ سال و ۵۶ سال و بالاتر بزرگتر از یک و در حدود ۲ یا ۳ هستند. بنابراین تفاوت‌هایی که باعث معنی‌دار شدن آزمون در پاسخ زیاد و اصلاً در بین پاسخگویان می‌شود به گروه‌های سنی ذکر شده بستگی دارد. در پاسخ‌های کم گروه سنی ۱۹ تا ۲۲ سال سبب معنی‌دار شدن آزمون آماری شده است.

### میزان بیننده فیلم‌ها و سریال‌های تلویزیون داخلی به تفکیک جنس

زنان (۶۷ درصد) بیش از مردان (۳۲/۵ درصد) در حد «زیاد» بیننده فیلم‌ها و

سریال‌های ایرانی یا خارجی تلویزیون داخلی هستند.

جدول ۱۸. میزان بیننده فیلم‌ها و سریال‌های تلویزیون داخلی به تفکیک جنس (درصد)

| کل   | زن   | مرد  | جنس                 |       |
|------|------|------|---------------------|-------|
|      |      |      | پاسخ‌ها             |       |
| ۳۹/۶ | ۴۶/۷ | ۳۲/۵ | درصد                | زیاد  |
|      | ۲/۵  | -۲/۵ | باقیمانده استاندارد |       |
| ۴۱/۶ | ۳۸/۸ | ۴۴/۴ | درصد                | کم    |
|      | -۱   | ۰/۹  | باقیمانده استاندارد |       |
| ۱۸/۸ | ۱۴/۵ | ۲۳/۱ | درصد                | اصلاً |
|      | -۲/۲ | ۲/۲  | باقیمانده استاندارد |       |
| ۱۰۰  | ۱۰۰  | ۱۰۰  | درصد                | جمع   |
| ۹۷۱  | ۲۴۸  | ۹۴۸  | فراوانی             |       |

$$x^2 = 23/626 \quad df = 2 \quad sig = 0/000 \quad kerammer \ v = 0/156$$

آزمون آماری نشان می‌دهد که زنان و مردان به یک نسبت بیننده فیلم‌ها و سریال‌های تلویزیون داخلی نیستند. به بیانی دیگر آزمون آماری  $\chi^2$  نشان می‌دهد که بین زنان و مردان به لحاظ تماشای فیلم‌ها و سریال‌های تلویزیون داخلی در سطح اطمینان ۹۵ درصد تفاوت معنی‌داری وجود دارد و تفاوت‌های مشاهده شده قابل تعمیم به جامعه آماری است. بنابراین می‌توان گفت تحلیل باقیمانده‌های استاندارد نیز نشان می‌دهد که در پاسخ‌های زیاد و اصلاً پاسخگویان، قدرمطلق باقیمانده‌های زنان و مردان بزرگتر از یک و در حدود ۲ یا ۳ هستند. بنابراین تفاوت‌هایی که باعث معنی‌دار شدن آزمون در پاسخ زیاد و اصلاً در بین پاسخگویان می‌شود به تفاوت‌های میزان تماشای زنان و مردان بستگی دارد.

**میزان بیننده فیلم‌ها و سریال‌های تلویزیون داخلی به تفکیک تحصیلات**  
 افراد با تحصیلات دبیرستان بیشتر از سایر گروه‌های تحصیلی (۵۱/۹ درصد) و افراد با تحصیلات کارشناسی ارشد (۲۰/۶ درصد) کمتر از سایرین در حد «زیاد» بیننده فیلم‌ها و سریال‌های ایرانی یا خارجی از تلویزیون داخلی هستند.

**جدول ۱۹. میزان بیننده فیلم‌ها و سریال‌های ایرانی یا خارجی از تلویزیون داخلی به تفکیک تحصیلات (درصد)**

| کل   | دبیری | کارشناسی ارشد | کارشناسی | فوق دیپلم | دیپلم | دبیرستان | راهنمایی | ابتدایی | بی‌سواد | تحصیلات             |       |
|------|-------|---------------|----------|-----------|-------|----------|----------|---------|---------|---------------------|-------|
|      |       |               |          |           |       |          |          |         |         | زیاد                | کم    |
| ۳۹/۶ | ۴۷/۱  | ۲۰/۶          | ۲۶/۳     | ۳۸/۲      | ۴۳/۴  | ۵۱/۹     | ۴۸/۸     | ۵۰      | ۴۱/۶    | درصد                | زیاد  |
|      | ۰/۵   | -۱/۸          | -۳/۱     | -۰/۲      | ۱/۲   | ۱/۴      | ۱/۴      | ۱/۴     | ۰/۲     | باقیمانده استاندارد |       |
| ۴۱/۶ | ۲۹/۴  | ۵۵/۹          | ۴۹/۶     | ۴۱/۲      | ۴۰/۳  | ۴۰/۷     | ۳۸/۴     | ۲۷/۹    | ۲۹/۲    | درصد                | کم    |
|      | -۰/۸  | ۱/۳           | ۱/۸      | -۰/۱      | -۰/۴  | -۰/۱     | -۰/۵     | -۱/۷    | -۰/۹    | باقیمانده استاندارد |       |
| ۱۸/۸ | ۲۳/۵  | ۲۳/۵          | ۲۴/۱     | ۲۰/۶      | ۱۶/۳  | ۷/۴      | ۱۲/۸     | ۲۲/۱    | ۲۹/۲    | درصد                | اصلاً |
|      | ۰/۴   | ۰/۶           | ۱/۸      | ۰/۴       | -۱/۱  | -۱/۹     | -۱/۳     | ۰/۶     | ۱/۲     | باقیمانده استاندارد |       |
| ۹۷۱  | ۱۰۰   | ۱۰۰           | ۱۰۰      | ۱۰۰       | ۱۰۰   | ۱۰۰      | ۱۰۰      | ۱۰۰     | ۱۰۰     | درصد                | جمع   |
|      | ۱۷    | ۳۴            | ۲۲۴      | ۹۷        | ۳۶۷   | ۵۴       | ۸۶       | ۶۸      | ۲۴      | فراوانی             |       |

$$x^2 = 42/838$$

$$df = 16$$

$$sig = 0/000$$

$$sammerz d = 0/118$$



بررسی یافته‌ها نشان می‌دهد که بین میزان بیننده فیلم‌ها و سریال‌های ایرانی یا خارجی از تلویزیون داخلی و تحصیلات پاسخگویان رابطه معنی‌داری در سطح اطمینان ۹۵ درصد وجود دارد؛ به نحوی که تفاوت‌های مشاهده شده معنی‌دار بوده و قابل تعمیم به جامعه آماری است. تحلیل باقیمانده‌های استاندارد نیز نشان می‌دهد که در پاسخ‌های زیاد پاسخگویان، قدرمطلق باقیمانده‌های گروه‌های تحصیلی کارشناسی و کارشناسی ارشد، بزرگتر از یک و در حدود ۲ یا ۳ است بنابراین تفاوت‌هایی که باعث معنی‌دار شدن آزمون در پاسخ زیاد در بین پاسخگویان می‌شود به گروه‌های تحصیلی ذکر شده بستگی دارد. در پاسخ‌های اصلاً گروه‌های تحصیلی دبیرستان و کارشناسی با قدرمطلق باقیمانده‌های تقریباً ۲ سبب معنی‌دار شدن آزمون آماری شده است.

### میزان بیننده فیلم‌ها و سریال‌های ایرانی یا خارجی از تلویزیون داخلی به تفکیک سن

افراد در تمام گروه‌های سنی تقریباً به یک نسبت بیننده فیلم‌ها و سریال‌های ایرانی یا خارجی از تلویزیون داخلی هستند.

جدول ۲۰. میزان بیننده فیلم‌ها و سریال‌های ایرانی یا خارجی از تلویزیون داخلی به تفکیک سن (درصد)

| کل   | ۵۶ سال و بالاتر | ۴۱ تا ۵۵ سال | ۳۱ تا ۴۰ سال | ۲۳ تا ۳۰ سال | ۱۹ تا ۲۲ سال | ۱۵ تا ۱۸ سال | سن                  |      |
|------|-----------------|--------------|--------------|--------------|--------------|--------------|---------------------|------|
|      |                 |              |              |              |              |              | درصد                | زیاد |
| ۳۹/۶ | ۳۶/۲            | ۴۱/۷         | ۴۴/۲         | ۳۴/۶         | ۳۵/۸         | ۴۷/۷         | درصد                |      |
|      | -۰/۵            | ۰/۵          | ۱/۱          | -۱/۳         | -۰/۵         | ۱            | باقیمانده استاندارد |      |

ادامه جدول ۲۰. میزان بیننده فیلم‌ها و سریال‌های ایرانی یا خارجی از تلویزیون داخلی به تفکیک سن (درصد)

| کل   | ۵۶سال و بالاتر | ۴۱تا۵۵سال | ۳۱تا۴۰سال | ۲۳تا۳۰سال | ۱۹تا۳۰سال | ۱۵تا۱۸سال | سن                  |       |
|------|----------------|-----------|-----------|-----------|-----------|-----------|---------------------|-------|
|      |                |           |           |           |           |           | پاسخ‌ها             | درصد  |
| ۴۱/۶ | ۳۵/۱           | ۳۹/۸      | ۳۷/۸      | ۴۵/۵      | ۴۹/۴      | ۴۳/۱      | درصد                | کم    |
|      | -۱             | -۰/۴      | -۰/۹      | ۱         | ۱/۱       | ۰/۲       | باقیمانده استاندارد |       |
| ۱۸/۸ | ۲۸/۷           | ۱۸/۴      | ۱۸        | ۱۹/۹      | ۱۴/۸      | ۹/۲       | درصد                | اصلاً |
|      | ۲/۲            | -۰/۱      | -۰/۳      | ۰/۴       | -۰/۸      | -۱/۸      | باقیمانده استاندارد |       |
| ۱۰۰  | ۱۰۰            | ۱۰۰       | ۱۰۰       | ۱۰۰       | ۱۰۰       | ۱۰۰       | درصد                | جمع   |
| ۹۷۰  | ۹۷             | ۲۰۱       | ۲۴۷       | ۲۶۹       | ۷۷        | ۵۲        | فراوانی             |       |

$$x^2 = 18/250 \quad df = 10 \quad sig = 0/051$$

بررسی آزمون آماری نشان می‌دهد که بین میزان بیننده فیلم‌ها و سریال‌های ایرانی یا خارجی از تلویزیون داخلی و سن پاسخگویان رابطه معنی‌داری در سطح اطمینان ۹۵ درصد وجود ندارد؛ به نحوی که تفاوت‌های اندک مشاهده شده معنی‌دار نبوده و قابل تعمیم به جامعه آماری نیست. تحلیل باقیمانده‌های استاندارد نیز نشان می‌دهد که در پاسخ‌های زیاد و کم پاسخگویان، قدر مطلق باقیمانده‌های گروه‌های سنی در حدود یک است. بنابراین تفاوت‌هایی که باعث معنی‌دار شدن آزمون در پاسخ‌های زیاد و کم پاسخگویان باشد در بین گروه‌های سنی مختلف مشاهده نمی‌شود. گفتنی است قدر مطلق باقیمانده‌های استاندارد در پاسخ‌های اصلاً گروه‌های سنی ۱۵ تا ۱۸ سال و ۵۶ سال و بالاتر نزدیک به دو است، ولی این مقادیر سبب معنی‌دار شدن آزمون آماری نشده است.

## میزان بیننده فیلم‌ها و سریال‌های شبکه نمایش خانگی به تفکیک جنس

بررسی آزمون آماری نشان می‌دهد که زنان و مردان تقریباً به یک نسبت بیننده

فیلم‌ها و سریال‌های شبکه نمایش خانگی هستند.

جدول ۲۱. میزان بیننده فیلم‌ها و سریال‌های شبکه نمایش خانگی  
به تفکیک جنس (درصد)

| کل   | زن   | مرد  | جنس                 |       |
|------|------|------|---------------------|-------|
|      |      |      | پاسخ‌ها             |       |
| ۲۲/۵ | ۲۰/۱ | ۲۴/۷ | درصد                | زیاد  |
|      | -۱/۱ | ۱/۱  | باقیمانده استاندارد |       |
| ۳۹/۵ | ۴۳/۲ | ۳۶   | درصد                | کم    |
|      | ۱/۳  | -۱/۳ | باقیمانده استاندارد |       |
| ۳۸   | ۳۶/۷ | ۳۹/۳ | درصد                | اصلاً |
|      | -۰/۵ | ۰/۵  | باقیمانده استاندارد |       |
| ۱۰۰  | ۱۰۰  | ۱۰۰  | درصد                | جمع   |
| ۹۷۱  | ۲۴۸  | ۹۴۸  | فراوانی             |       |

$$\chi^2 = 5/868 \quad df = 2 \quad sig = 0/053$$

آزمون آماری  $\chi^2$  نشان می‌دهد که بین زنان و مردان به لحاظ تماشای فیلم‌ها و سریال‌های شبکه نمایش خانگی در سطح اطمینان ۹۵ درصد تفاوت معنی‌داری وجود ندارد و تفاوت‌های اندک مشاهده شده قابل تعمیم به جامعه آماری نیست. تحلیل باقیمانده‌های استاندارد نیز نشان می‌دهد که در پاسخ‌های زیاد، کم و اصلاً پاسخگویان، قدرمطلق باقیمانده‌های زنان و مردان تقریباً در حدود یک و یا کمتر است. بنابراین تفاوت‌هایی که باعث معنی‌دار شدن آزمون در پاسخ زیاد، کم و

اصلاً در بین پاسخگویان باشد وجود ندارد. بنابراین زنان و مردان تقریباً به یک نسبت بیننده فیلم‌ها و سریال‌های شبکه نمایش خانگی هستند.

**میزان بیننده فیلم‌ها و سریال‌های شبکه نمایش خانگی به تفکیک تحصیلات**  
 افراد با تحصیلات دبیرستان بیشتر از سایر گروه‌های تحصیلی (۳۵/۲ درصد) و افراد بی سواد (صفر درصد) کمتر از سایرین در حد «زیاد» بیننده فیلم‌ها و سریال‌های شبکه نمایش خانگی هستند.

**جدول ۲۲. میزان بیننده فیلم‌ها و سریال‌های شبکه نمایش خانگی به تفکیک تحصیلات (درصد)**

| کل   | دختری | کارشناسی ارشد | کارشناسی | فوق دیپلم | دیپلم | دبیرستان | راهنمایی | ابتدایی | بی سواد | تحصیلات             |                     | پاسخ‌ها |
|------|-------|---------------|----------|-----------|-------|----------|----------|---------|---------|---------------------|---------------------|---------|
|      |       |               |          |           |       |          |          |         |         | درصد                | باقیمانده استاندارد |         |
| ۲۲/۵ | ۱۱/۸  | ۱۷/۶          | ۲۵       | ۲۴/۷      | ۲۳/۷  | ۳۵/۲     | ۱۶/۳     | ۱۴/۷    | ۰       | درصد                | زیاد                |         |
|      | ۰/۹   | -۰/۶          | ۰/۸      | ۰/۵       | ۰/۵   | ۲        | -۱/۲     | -۱/۳    | -۲/۳    | باقیمانده استاندارد |                     |         |
| ۳۹/۵ | ۷۰/۶  | ۵۰            | ۴۶/۹     | ۴۳/۳      | ۳۹/۵  | ۳۷       | ۳۶       | ۱۶/۲    | ۴/۲     | درصد                | کم                  |         |
|      | ۲     | ۱             | ۱/۷      | ۰/۶       | ۰     | -۰/۳     | -۰/۵     | -۳/۱    | -۲/۸    | باقیمانده استاندارد |                     |         |
| ۳۸   | ۱۷/۶  | ۳۲/۴          | ۲۸/۱     | ۳۲        | ۳۶/۸  | ۲۷/۸     | ۴۷/۷     | ۶۹/۱    | ۹۵/۸    | درصد                | اصلاً               |         |
|      | -۱/۴  | -۰/۵          | -۲/۴     | -۱        | -۰/۴  | -۱/۲     | ۱/۵      | ۴/۲     | ۴/۶     | باقیمانده استاندارد |                     |         |
| ۱۰۰  | ۱۰۰   | ۱۰۰           | ۱۰۰      | ۱۰۰       | ۱۰۰   | ۱۰۰      | ۱۰۰      | ۱۰۰     | ۱۰۰     | درصد                | جمع                 |         |
| ۹۷۱  | ۱۷    | ۳۴            | ۲۲۴      | ۹۷        | ۳۶۷   | ۵۴       | ۸۶       | ۶۸      | ۲۴      | فراوانی             |                     |         |

$$\chi^2 = 91/734$$

$$df = 16$$

$$sig = 0/000$$

$$sammerz d = 0/131$$

بررسی یافته‌ها نشان می‌دهد که بین میزان بیننده فیلم‌ها و سریال‌های شبکه نمایش خانگی و تحصیلات پاسخگویان رابطه معنی‌داری در سطح اطمینان ۹۵ درصد وجود دارد؛ به نحوی که تفاوت‌های مشاهده معنی‌دار بوده و قابل تعمیم به جامعه آماری است. تحلیل باقیمانده‌های استاندارد نیز نشان می‌دهد که در پاسخ‌های زیاد، کم و اصلاً پاسخگویان، قدرمطلق باقیمانده‌های گروه‌های تحصیلی بی‌سواد، ابتدایی و کارشناسی بزرگتر از یک و در حدود دو یا سه است. بنابراین تفاوت‌هایی که باعث معنی‌دار شدن آزمون در پاسخ زیاد، کم و اصلاً در بین پاسخگویان می‌شود به گروه‌های تحصیلی ذکر شده بستگی دارد.

### میزان بیننده فیلم‌ها و سریال‌های شبکه نمایش خانگی به تفکیک سن

افراد گروه‌های سنی ۱۵ تا ۱۸ سال (۳۶/۹ درصد) بیشتر و افراد ۵۶ سال و بالاتر (۵/۳ درصد) کمتر از سایر گروه‌های سنی در حد «زیاد» بیننده فیلم‌ها و سریال‌های شبکه نمایش خانگی هستند.

جدول ۲۳. میزان بیننده فیلم‌ها و سریال‌های شبکه نمایش خانگی به تفکیک سن (درصد)

| کل   | ۵۶ سال و بالاتر | ۴۱ تا ۵۵ سال | ۳۱ تا ۴۰ سال | ۲۳ تا ۳۰ سال | ۱۹ تا ۲۲ سال | ۱۵ تا ۱۸ سال | سن                  |      |
|------|-----------------|--------------|--------------|--------------|--------------|--------------|---------------------|------|
|      |                 |              |              |              |              |              | زیاد                | کم   |
| ۲۲/۵ | ۵/۳             | ۱۶/۵         | ۲۳/۲         | ۲۶/۷         | ۲۸/۴         | ۳۶/۹         | درصد                | زیاد |
|      | -۳/۵            | -۱/۸         | ۰/۲          | ۱/۵          | ۱/۱          | ۲/۵          | باقیمانده استاندارد |      |
| ۳۹/۵ | ۱۸/۱            | ۳۴           | ۳۶/۹         | ۴۷/۶         | ۴۹/۴         | ۴۹/۲         | درصد                | کم   |
|      | -۳/۳            | -۱/۳         | -۰/۶         | ۲/۲          | ۱/۴          | ۱/۲          | باقیمانده استاندارد |      |

ادامه جدول ۲۳. میزان بیننده فیلم‌ها و سریال‌های شبکه نمایش خانگی  
به تفکیک سن (درصد)

| کل  | ۶سال و بالاتر | ۴ تا ۵ سال | ۳ تا ۴ سال | ۳ تا ۳ سال | ۲ تا ۳ سال | ۱ تا ۲ سال | پاسخ‌ها             |       |
|-----|---------------|------------|------------|------------|------------|------------|---------------------|-------|
|     |               |            |            |            |            |            | سن                  | درصد  |
| ۳۸  | ۷۶/۶          | ۴۹/۵       | ۳۹/۹       | ۲۵/۷       | ۲۲/۲       | ۱۳/۸       | درصد                | اصلاً |
|     | ۶/۱           | ۲/۷        | ۰/۵        | -۳/۴       | -۲/۳       | -۳/۲       | باقیمانده استاندارد |       |
| ۱۰۰ | ۱۰۰           | ۱۰۰        | ۱۰۰        | ۱۰۰        | ۱۰۰        | ۱۰۰        | درصد                | جمع   |
| ۹۷۱ | ۹۴            | ۲۰۶        | ۲۳۳        | ۲۹۲        | ۸۱         | ۶۵         | فراوانی             |       |

$$\chi^2 = 117/771 \quad df = 10 \quad sig = 0/000 \quad sammerz, d = 0/290$$

بررسی یافته‌ها نشان می‌دهد که بین میزان بیننده فیلم‌ها و سریال‌های شبکه نمایش خانگی و سن پاسخگویان رابطه معنی‌داری در سطح اطمینان ۹۵ درصد وجود دارد؛ به نحوی که می‌توان گفت با افزایش سن پاسخگویان از میزان بیننده فیلم‌ها و سریال‌های شبکه نمایش خانگی کاسته می‌شود. بنابراین تفاوت‌های مشاهده شده معنی‌دار بوده و قابل تعمیم به جامعه آماری است. تحلیل باقیمانده‌های استاندارد نیز نشان می‌دهد که در پاسخ‌های زیاد، کم و اصلاً پاسخگویان، قدرمطلق باقیمانده‌های گروه‌های سنی از جمله گروه سنی ۵۶ سال و بالاتر، از یک بیشتر است. بنابراین تفاوت‌هایی که باعث معنی‌دار شدن آزمون آماری در پاسخ‌های زیاد، کم و اصلاً پاسخگویان باشد در بین گروه‌های مختلف سنی مشاهده می‌شود. گفتنی است قدرمطلق باقیمانده‌های استاندارد در پاسخ‌های اصلاً، اکثر گروه‌های سنی بالاتر از دو است و این مقادیر سبب معنی‌دار شدن آزمون آماری شده است.

**میزان بیننده سریال قلب یخی در شبکه نمایش خانگی به تفکیک جنس**  
 زنان و مردان تقریباً به یک نسبت بیننده سریال قلب یخی از شبکه نمایش خانگی هستند.

**جدول ۲۴. میزان بیننده سریال قلب یخی در شبکه نمایش خانگی به تفکیک جنس (درصد)**

| کل   | زن   | مرد  | جنس                 |            |
|------|------|------|---------------------|------------|
|      |      |      | پاسخها              |            |
| ۲۳/۷ | ۲۵/۵ | ۲۱/۹ | درصد                | بیننده     |
|      | ۰/۸  | -۰/۸ | باقیمانده استاندارد |            |
| ۷۶/۳ | ۷۴/۵ | ۷۸/۱ | درصد                | غیر بیننده |
|      | ۰/۵  | -۰/۵ | باقیمانده استاندارد |            |
| ۱۰۰  | ۱۰۰  | ۱۰۰  | درصد                | جمع        |
| ۹۷۱  | ۲۴۸  | ۹۴۸  | فراوانی             |            |

$$\chi^2 = 1/777 \quad df = 1 \quad sig = 0/183$$

آزمون آماری  $\chi^2$  نشان می‌دهد که بین زنان و مردان به لحاظ تماشای سریال قلب یخی از شبکه نمایش خانگی در سطح اطمینان ۹۵ درصد تفاوت معنی‌داری وجود ندارد و تفاوت‌های اندک مشاهده شده قابل تعمیم به جامعه آماری نیست. تحلیل باقیمانده‌های استاندارد نیز نشان می‌دهد که، قدرمطلق باقیمانده‌های زنان و مردان بیننده و غیربیننده تقریباً در حدود یک و یا کمتر است. بنابراین تفاوت‌هایی که باعث معنی‌دار شدن آزمون در بین پاسخگویان زن و مرد باشد، وجود ندارد. بنابراین زنان و مردان تقریباً به یک نسبت بیننده سریال قلب یخی از شبکه نمایش خانگی هستند.

**میزان بیننده سریال قلب یخی در شبکه نمایش خانگی به تفکیک تحصیلات**  
 افراد با تحصیلات دبیرستان بیشتر از سایر گروه‌های تحصیلی (۳۵/۲ درصد) و افراد بی‌سواد (صفر درصد) کمتر از سایرین بیننده سریال قلب یخی در شبکه نمایش خانگی هستند.

**جدول ۲۵. میزان بیننده سریال قلب یخی در شبکه نمایش خانگی به تفکیک تحصیلات (درصد)**

| کل   | دگری | کارشناسی ارشد | کارشناسی | فوق دیپلم | دیپلم | دبیرستان | راه‌نمایی | ابتدایی | بی‌سواد | تحصیلات             |            |
|------|------|---------------|----------|-----------|-------|----------|-----------|---------|---------|---------------------|------------|
|      |      |               |          |           |       |          |           |         |         | پاسخ‌ها             | بیننده     |
| ۲۳/۷ | ۱۷/۶ | ۲۹/۴          | ۲۴/۱     | ۳۲        | ۲۵/۱  | ۳۵/۲     | ۱۹/۸      | ۵/۹     | ۰       | درصد                | بیننده     |
|      | -۰/۵ | ۰/۷           | ۰/۱      | ۱/۷       | ۰/۵   | ۱/۷      | -۰/۷      | -۳      | -۲/۴    | باقیمانده استاندارد |            |
| ۷۶/۳ | ۸۲/۴ | ۷۰/۶          | ۷۵/۹     | ۶۸        | ۷۴/۹  | ۶۴/۸     | ۸۰/۲      | ۹۴/۱    | ۱۰۰     | درصد                | غیر بیننده |
|      | ۰/۳  | -۰/۴          | -۰/۱     | -۰/۹      | -۰/۳  | -۱       | ۰/۴       | ۱/۷     | ۱/۳     | باقیمانده استاندارد |            |
| ۱۰۰  | ۱۰۰  | ۱۰۰           | ۱۰۰      | ۱۰۰       | ۱۰۰   | ۱۰۰      | ۱۰۰       | ۱۰۰     | ۱۰۰     | درصد                | جمع        |
| ۹۷۱  | ۱۷   | ۳۴            | ۲۲۴      | ۹۷        | ۳۶۷   | ۵۴       | ۸۶        | ۶۸      | ۲۴      | فراوانی             |            |

$$\chi^2 = 29/095 \quad df = 8 \quad sig = 0/000 \quad kerammer \ v = 0/173$$

بررسی یافته‌ها نشان می‌دهد که بین میزان بیننده سریال قلب یخی در شبکه نمایش خانگی و تحصیلات پاسخگویان رابطه معنی‌داری در سطح اطمینان ۹۵ درصد وجود دارد؛ به نحوی که تفاوت‌های مشاهده شده معنی‌دار بوده و قابل تعمیم به



جامعه آماری است. تحلیل باقیمانده‌های استاندارد نیز نشان می‌دهد که در بین بینندگان، قدرمطلق باقیمانده‌های گروه‌های تحصیلی بی‌سواد، ابتدایی، دبیرستان و فوق‌دیپلم بزرگتر از یک و در حدود دو یا سه است. بنابراین تفاوت‌هایی که باعث معنی‌دار شدن آزمون در بین بینندگان می‌شود به گروه‌های تحصیلی ذکر شده بستگی دارد.

### میزان بیننده سریال قلب یخی در شبکه نمایش خانگی به تفکیک سن

افراد گروه‌های سنی ۱۵ تا ۱۸ سال (۴۳/۱ درصد) بیشتر و افراد ۵۶ سال و بالاتر (۶/۴ درصد) کمتر از سایر گروه‌های سنی بیننده سریال قلب یخی در شبکه نمایش خانگی هستند.

جدول ۲۶. میزان بیننده سریال قلب یخی در شبکه نمایش خانگی به تفکیک سن (درصد)

| کل   | ۵۶سال و بالاتر | ۴۱ تا ۵۵ سال | ۳۱ تا ۴۰ سال | ۲۳ تا ۳۰ سال | ۱۹ تا ۲۲ سال | ۱۵ تا ۱۸ سال | سن                  |            |
|------|----------------|--------------|--------------|--------------|--------------|--------------|---------------------|------------|
|      |                |              |              |              |              |              | پاسخ‌ها             |            |
| ۲۳/۷ | ۶/۴            | ۱۶           | ۱۷/۶         | ۳۱/۲         | ۳۸/۳         | ۴۳/۱         | درصد                | بیننده     |
|      | -۳/۴           | -۲/۳         | -۱/۹         | ۲/۶          | ۲/۷          | ۳/۲          | باقیمانده استاندارد |            |
| ۷۶/۳ | ۹۳/۶           | ۸۴           | ۸۲/۴         | ۶۸/۸         | ۶۱/۷         | ۵۶/۹         | درصد                | غیر بیننده |
|      | ۱/۹            | ۱/۳          | ۱/۱          | -۱/۵         | -۱/۵         | -۱/۸         | باقیمانده استاندارد |            |
| ۱۰۰  | ۱۰۰            | ۱۰۰          | ۱۰۰          | ۱۰۰          | ۱۰۰          | ۱۰۰          | درصد                | جمع        |
| ۹۷۱  | ۹۴             | ۲۰۶          | ۲۳۳          | ۲۹۲          | ۸۱           | ۶۵           | فراوانی             |            |

$$x^2 = 59/135$$

$$df = 5$$

$$sig = 0/000$$

$$sammerz. d = 0/146$$

بررسی بیشتر یافته‌ها با آزمون آماری نشان می‌دهد که بین میزان بیننده سریال قلب یخی در شبکه نمایش خانگی و سن پاسخگویان رابطه معنی‌داری در سطح اطمینان ۹۵ درصد وجود دارد؛ به نحوی که می‌توان گفت با افزایش سن پاسخگویان از میزان بیننده سریال قلب یخی در شبکه نمایش خانگی کاسته می‌شود. بنابراین تفاوت‌های مشاهده شده معنی‌دار بوده و قابل تعمیم به جامعه آماری است. تحلیل باقیمانده‌های استاندارد نیز نشان می‌دهد که در بین بینندگان، قدرمطلق باقیمانده‌های اکثر گروه‌های سنی از جمله گروه‌های سنی ۱۵ تا ۱۸ سال و ۵۶ سال و بالاتر از یک بیشتر و در حدود سه است. بنابراین تفاوت‌هایی که باعث معنی‌دار شدن آزمون آماری در بین بینندگان باشد در بین گروه‌های مختلف سنی مشاهده می‌شود.

### میزان بیننده سریال قهوه تلخ در شبکه نمایش خانگی به تفکیک جنس

زنان و مردان تقریباً به یک نسبت بیننده سریال قهوه تلخ در شبکه نمایش خانگی هستند.

جدول ۲۷. میزان بیننده سریال قهوه تلخ در شبکه نمایش خانگی به تفکیک جنس (درصد)

| کل   | زن   | مرد  | جنس                 |            |
|------|------|------|---------------------|------------|
|      |      |      | پاسخ‌ها             | بیننده     |
| ۴۹/۶ | ۵۱/۲ | ۴۸/۱ | درصد                | بیننده     |
|      | ۰/۵  | -۰/۵ | باقیمانده استاندارد |            |
| ۵۰/۴ | ۴۸/۸ | ۵۱/۹ | درصد                | غیر بیننده |
|      | -۰/۵ | ۰/۵  | باقیمانده استاندارد |            |
| ۱۰۰  | ۱۰۰  | ۱۰۰  | درصد                | جمع        |
| ۹۷۱  | ۲۴۸  | ۹۴۸  | فراوانی             |            |

$$\chi^2 = 0/987$$

$$df = 1$$

$$sig = 0/321$$

بررسی بیشتر یافته‌ها با آزمون آماری  $\chi^2$  نشان می‌دهد که بین زنان و مردان به لحاظ تماشای سریال قهوه تلخ در شبکه نمایش خانگی در سطح اطمینان ۹۵ درصد تفاوت معنی‌داری وجود ندارد و تفاوت‌های اندک مشاهده شده قابل تعمیم به جامعه آماری نیست. تحلیل باقیمانده‌های استاندارد نیز نشان می‌دهد که، قدرمطلق باقیمانده‌های زنان و مردان بیننده و غیربیننده ۰/۵ و کمتر از یک است. بنابراین تفاوت‌هایی که باعث معنی‌دار شدن آزمون در بین پاسخگویان زن و مرد باشد، وجود ندارد. بنابراین زنان و مردان تقریباً به یک نسبت بیننده سریال قهوه تلخ در شبکه نمایش خانگی هستند.

**میزان بیننده سریال قهوه تلخ در شبکه نمایش خانگی به تفکیک تحصیلات**  
 افراد با تحصیلات دکتری بیشتر از سایر گروه‌های تحصیلی (۷۰/۶ درصد) و افراد بی‌سواد (صفر درصد) کمتر از سایرین، بیننده سریال قهوه تلخ در شبکه نمایش خانگی هستند.

جدول ۲۸. میزان بیننده سریال قهوه تلخ در شبکه نمایش خانگی  
 به تفکیک تحصیلات (درصد)

| کل   | دکتری | کارشناسی ارشد | کارشناسی | فوق دیپلم | دیپلم | دیپلمستان | راهنامه‌ی | ابتدایی | بی‌سواد | تحصیلات             |        |
|------|-------|---------------|----------|-----------|-------|-----------|-----------|---------|---------|---------------------|--------|
|      |       |               |          |           |       |           |           |         |         | پاسخ‌ها             | بیننده |
| ۴۹/۶ | ۷۰/۶  | ۵۵/۹          | ۶۲/۹     | ۵۸/۸      | ۴۸    | ۵۳/۷      | ۳۸/۴      | ۲۲/۱    | ۰       | درصد                | بیننده |
|      | ۱/۲   | ۰/۵           | ۲/۸      | ۱/۳       | -۰/۵  | ۰/۴       | -۱/۵      | -۳/۲    | -۳/۵    | باقیمانده استاندارد |        |

ادامه جدول ۲۸. میزان بیننده سریال قهوه تلخ در شبکه نمایش خانگی  
به تفکیک تحصیلات (درصد)

| کل   | دکتری | کارشناسی ارشد | کارشناسی | فوق دیپلم | دیپلم | دیپلمستان | راهبرانی | ابتدایی | بی سواد | تحصیلات                |        |
|------|-------|---------------|----------|-----------|-------|-----------|----------|---------|---------|------------------------|--------|
|      |       |               |          |           |       |           |          |         |         | پاسخ‌ها                | درصد   |
| ۵۰/۴ | ۲۹/۴  | ۴۴/۱          | ۳۷/۱     | ۴۱/۲      | ۵۲    | ۴۶/۳      | ۶۱/۶     | ۷۷/۹    | ۱۰۰     | درصد                   | غیر    |
|      | -۱/۲  | -۰/۵          | -۲/۸     | -۱/۳      | ۰/۵   | -۰/۴      | ۱/۵      | ۳/۲     | ۳/۴     | باقیمانده<br>استاندارد | بیننده |
| ۱۰۰  | ۱۰۰   | ۱۰۰           | ۱۰۰      | ۱۰۰       | ۱۰۰   | ۱۰۰       | ۱۰۰      | ۱۰۰     | ۱۰۰     | درصد                   | جمع    |
| ۹۷۱  | ۱۷    | ۳۴            | ۲۲۴      | ۹۷        | ۳۶۷   | ۵۴        | ۸۶       | ۶۸      | ۲۴      | فراوانی                |        |

$$x^2 = 72/099 \quad df = 8 \quad sig = 0/000 \quad kerammer v = 0/272$$

بررسی یافته‌ها نشان می‌دهد که بین میزان بیننده سریال قهوه تلخ در شبکه نمایش خانگی و تحصیلات پاسخگویان رابطه معنی‌داری در سطح اطمینان ۹۵ درصد وجود دارد؛ تفاوت مشاهده شده معنی‌دار بوده و قابل تعمیم به جامعه آماری است. ضمن این که می‌توان گفت با افزایش سطح تحصیلات پاسخگویان بر میزان بیننده سریال قهوه تلخ افزوده می‌شود. تحلیل باقیمانده‌های استاندارد نیز نشان می‌دهد که در بین بینندگان، قدرمطلق باقیمانده‌های گروه‌های تحصیلی کارشناسی، بی‌سواد و ابتدایی بزرگتر از یک و در حدود سه است. بنابراین تفاوت‌هایی که باعث معنی‌دار شدن آزمون در بین بینندگان می‌شود به گروه‌های تحصیلی ذکر شده بستگی دارد.

**میزان بیننده سریال قهوه تلخ در شبکه نمایش خانگی به تفکیک سن**

افراد گروه‌های سنی ۱۵ تا ۱۸ سال (۷۰/۸ درصد) بیشتر و افراد ۵۶ سال و بالاتر (۱۸/۱ درصد) کمتر از سایر گروه‌های سنی بیننده سریال قهوه تلخ در شبکه نمایش خانگی هستند.

جدول ۲۹. میزان بیننده سریال قهوه تلخ در شبکه نمایش خانگی  
به تفکیک سن (درصد)

| کل   | ۱۸ تا ۲۴ سال | ۲۵ تا ۳۴ سال | ۳۵ تا ۴۴ سال | ۴۵ تا ۵۴ سال | ۵۵ تا ۶۴ سال | سن   | پاسخها                 |               |
|------|--------------|--------------|--------------|--------------|--------------|------|------------------------|---------------|
|      |              |              |              |              |              |      | درصد                   | بیننده        |
| ۴۹/۶ | ۱۸/۱         | ۴۰/۸         | ۴۹/۴         | ۵۸/۹         | ۵۹/۳         | ۷۰/۸ | درصد                   | بیننده        |
|      | ۴/۳          | -۱/۸         | -۰/۱         | ۲/۲          | ۱/۲          | ۲/۴  | باقیمانده<br>استاندارد |               |
| ۵۰/۴ | ۸۱/۹         | ۵۹/۲         | ۵۰/۶         | ۴۱/۱         | ۴۰/۷         | ۲۹/۲ | درصد                   | غیر<br>بیننده |
|      | -۴/۳         | ۱/۸          | ۰/۱          | -۲/۲         | -۱/۲         | -۲/۴ | باقیمانده<br>استاندارد |               |
| ۱۰۰  | ۱۰۰          | ۱۰۰          | ۱۰۰          | ۱۰۰          | ۱۰۰          | ۱۰۰  | درصد                   | جمع           |
| ۹۷۱  | ۹۴           | ۲۰۶          | ۲۳۳          | ۲۹۲          | ۸۱           | ۶۵   | فراوانی                |               |

$$\chi^2 = 59/135 \quad df = 5 \quad sig = 0/000 \quad sammerz \quad d = 0/146$$

بررسی آزمون آماری نشان می‌دهد که بین میزان بیننده سریال قهوه تلخ در شبکه نمایش خانگی و سن پاسخگویان رابطه معنی‌داری در سطح اطمینان ۹۵ درصد وجود دارد؛ به نحوی که می‌توان گفت با افزایش سن پاسخگویان از میزان بیننده سریال قهوه تلخ در شبکه نمایش خانگی کاسته می‌شود. بنابراین تفاوت‌های مشاهده شده معنی‌دار بوده و قابل تعمیم به جامعه آماری است. تحلیل باقیمانده‌های استاندارد نیز نشان می‌دهد که در بین بینندگان، قدرمطلق باقیمانده‌های اکثر گروه‌های سنی از جمله گروه‌های سنی ۱۸ تا ۱۵ سال و ۵۶ سال و بالاتر از یک بیشتر و در حدود دو یا چهار است. بنابراین تفاوت‌هایی که باعث معنی‌دار شدن آزمون آماری در بین بینندگان باشد در بین گروه‌های مختلف سنی مشاهده می‌شود.

## میزان بدآموزی سریال قهوه تلخ برای مخاطب خردسال و کودک به تفکیک جنس

زنان و مردان تقریباً به یک نسبت در حدود «زیاد، کم و اصلاً» معتقدند که سریال قهوه تلخ برای مخاطب خردسال و کودک بدآموزی دارد.

جدول ۳۰. میزان بدآموزی سریال قهوه تلخ برای مخاطب خردسال و کودک به تفکیک جنس (درصد)

| کل   | زن   | مرد  | جنس                 |       |
|------|------|------|---------------------|-------|
|      |      |      | پاسخ‌ها             |       |
| ۲۱/۶ | ۲۲/۵ | ۲۱/۱ | درصد                | زیاد  |
|      | ۰/۲  | -۰/۲ | باقیمانده استاندارد |       |
| ۴۳/۳ | ۴۵/۵ | ۴۰/۴ | درصد                | کم    |
|      | ۰/۶  | -۰/۶ | باقیمانده استاندارد |       |
| ۳۵/۱ | ۳۲   | ۳۸/۶ | درصد                | اصلاً |
|      | ۰/۹  | -۰/۸ | باقیمانده استاندارد |       |
| ۱۰۰  | ۱۰۰  | ۱۰۰  | درصد                | جمع   |
| ۴۶۶  | ۲۲۱  | ۲۲۵  | فراوانی             |       |

$$x^2 = 2/317 \quad df = 2 \quad sig = 0/314$$

به بیانی دیگر آزمون آماری  $x^2$  نشان می‌دهد که بین نظر زنان و مردان به لحاظ بدآموزی سریال قهوه تلخ برای مخاطب خردسال و کودک در سطح اطمینان ۹۵ درصد تفاوت معنی‌داری وجود ندارد و تفاوت‌های اندک مشاهده شده قابل تعمیم به جامعه آماری نیست. تحلیل باقیمانده‌های استاندارد نیز نشان می‌دهد که در پاسخ‌های زیاد، کم و اصلاً پاسخگویان، قدرمطلق باقیمانده‌های زنان و مردان

کوچکتر از یک و یا در حدود یک است بنابراین تفاوتی که باعث معنی‌دار شدن آزمون در پاسخ‌های زیاد، کم و اصلاً در بین پاسخگویان شود وجود ندارد.

### میزان بدآموزی سریال قهوه تلخ برای مخاطب خردسال و کودک به تفکیک تحصیلات

افراد در سطوح مختلف تحصیلی تقریباً به یک نسبت در حدود «زیاد، کم و اصلاً» معتقدند که سریال قهوه تلخ برای مخاطب خردسال و کودک بدآموزی دارد.

جدول ۳۱. میزان بدآموزی سریال قهوه تلخ برای مخاطب خردسال و کودک به تفکیک تحصیلات (درصد)

| کل   | دکتری | کارشناسی ارشد | کارشناسی | فوق دیپلم | دیپلم | دبیرستان | راهنمایی | ابتدایی | تحصیلات             |         |
|------|-------|---------------|----------|-----------|-------|----------|----------|---------|---------------------|---------|
|      |       |               |          |           |       |          |          |         | درصد                | پاسخ‌ها |
| ۲۱/۶ | ۸۳    | ۳۱/۶          | ۲۲/۵     | ۳۳/۹      | ۲۱/۶  | ۳/۶      | ۲۰       | ۷/۱     | درصد                | زیاد    |
|      | -۱    | ۰/۹           | ۰/۲      | ۱/۹       | -۰/۱  | -۲/۱     | -۰/۲     | -۱/۲    | باقیمانده استاندارد |         |
| ۴۳/۳ | ۴۱/۷  | ۳۱/۶          | ۴۳       | ۳۹/۳      | ۴۳/۳  | ۵۷/۱     | ۴۳/۳     | ۴۲/۹    | درصد                | کم      |
|      | -۰/۱  | -۰/۸          | ۰        | -۰/۴      | ۰/۱   | ۱/۱      | ۰        | ۰       | باقیمانده استاندارد |         |
| ۳۵/۱ | ۵۰    | ۳۶/۸          | ۳۴/۵     | ۲۶/۸      | ۳۵/۱  | ۳۹/۳     | ۳۶/۷     | ۵۰      | درصد                | اصلاً   |
|      | ۰/۹   | ۰/۱           | -۰/۱     | -۱/۱      | ۰     | ۰/۴      | ۰/۱      | ۰/۹     | باقیمانده استاندارد |         |
| ۱۰۰  | ۱۰۰   | ۱۰۰           | ۱۰۰      | ۱۰۰       | ۱۰۰   | ۱۰۰      | ۱۰۰      | ۱۰۰     | درصد                | جمع     |
| ۴۶۶  | ۱۱    | ۱۸            | ۱۴۱      | ۵۵        | ۱۷۰   | ۲۷       | ۳۰       | ۱۴      | فراوانی             |         |

$$\chi^2 = 16/328$$

$$df = 14$$

$$sig = 0/294$$

به بیانی دیگر آزمون آماری<sup>۲</sup> نشان می‌دهد که بین نظر افراد در سطوح مختلف تحصیلی به لحاظ بدآموزی سریال قهوه تلخ برای مخاطب خردسال و کودک در سطح اطمینان ۹۵ درصد تفاوت معنی‌داری وجود ندارد و تفاوت‌های اندک مشاهده شده قابل تعمیم به جامعه آماری نیست. تحلیل باقیمانده‌های استاندارد نیز نشان می‌دهد که در پاسخ‌های زیاد، کم و اصلاً پاسخگویان، قدرمطلق باقیمانده‌های افراد در سطوح مختلف تحصیلی کوچکتر از یک و یا در حدود یک است. بنابراین تفاوتی که باعث معنی‌دار شدن آزمون در پاسخ‌های زیاد، کم و اصلاً در بین پاسخگویان شود وجود ندارد.

### میزان بدآموزی سریال قهوه تلخ برای مخاطب خردسال و کودک به تفکیک سن

افراد در گروه سنی ۳۱ تا ۴۰ سال (۳۱ درصد) بیشتر از سایر گروه‌های سنی در حد «زیاد» معتقدند که سریال قهوه تلخ برای مخاطب خردسال و کودک بدآموزی دارد.

جدول ۳۲. میزان بدآموزی سریال قهوه تلخ برای مخاطب خردسال و کودک به تفکیک سن (درصد)

| کل   | ۶سال و بالاتر | ۱۰تا۱۵سال | ۱۰تا۱۴سال | ۱۳تا۲۰سال | ۱۹تا۲۳سال | ۱۵تا۱۸سال | سن                  |      |
|------|---------------|-----------|-----------|-----------|-----------|-----------|---------------------|------|
|      |               |           |           |           |           |           | پاسخ‌ها             | درصد |
| ۲۱/۶ | ۰             | ۹/۵       | ۳۱        | ۲۵/۳      | ۲۶/۷      | ۱۱/۴      | درصد                | زیاد |
|      | -۱/۹          | -۲/۴      | ۲/۱       | ۱         | ۰/۷       | -۱/۵      | باقیمانده استاندارد |      |
| ۴۳/۳ | ۵۰            | ۴۷/۶      | ۳۸        | ۴۱/۲      | ۴۲/۲      | ۵۲/۳      | درصد                | کم   |
|      | ۰/۴           | ۰/۶       | -۰/۸      | ۰/۴       | -۰/۱      | ۰/۹       | باقیمانده استاندارد |      |



ادامه جدول ۳۲. میزان بدآموزی سریال قهوه تلخ برای مخاطب خردسال و کودک به تفکیک سن (درصد)

| کل   | ۵۶سال و بالاتر | تا ۵۵سال | تا ۴۱سال | تا ۳۳سال | تا ۲۹سال | تا ۱۵سال | سن                     |                                 |
|------|----------------|----------|----------|----------|----------|----------|------------------------|---------------------------------|
|      |                |          |          |          |          |          | پاسخها                 | درصد                            |
| ۳۵/۱ | ۵۰             | ۴۲/۹     | ۳۱       | ۳۳/۵     | ۳۱/۱     | ۳۶/۴     | درصد                   | اصلاً<br>باقیمانده<br>استاندارد |
|      | ۱              | ۱/۲      | -۰/۸     | -۰/۴     | -۰/۵     | ۰/۱      | باقیمانده<br>استاندارد |                                 |
| ۱۰۰  | ۱۰۰            | ۱۰۰      | ۱۰۰      | ۱۰۰      | ۱۰۰      | ۱۰۰      | درصد                   | جمع                             |
| ۴۶۶  | ۱۵             | ۸۳       | ۱۱۲      | ۱۶۹      | ۴۴       | ۴۳       | فراوانی                |                                 |

$$\chi^2 = 22/875 \quad df = 10 \quad sig = 0/011 \quad kerammer \ v = 0/156$$

بررسی آزمون آماری نشان می‌دهد که بین میزان اعتقاد به بدآموزی سریال قهوه تلخ بر مخاطب خردسال و کودک و سن افراد پاسخگو رابطه معنی‌داری در سطح اطمینان ۹۵ درصد وجود دارد؛ به نحوی که تفاوت‌های مشاهده شده معنی‌دار بوده و قابل تعمیم به جامعه آماری است. تحلیل باقیمانده‌های استاندارد نیز نشان می‌دهد که در پاسخ‌های زیاد، کم و اصلاً پاسخگویان، قدرمطلق باقیمانده‌ها در گروه‌های سنی مختلف در حدود یک و یا بیش از یک است. بنابراین تفاوت‌هایی که باعث معنی‌دار شدن آزمون در پاسخ‌های زیاد، کم و اصلاً پاسخگویان باشد در بین گروه‌های سنی مختلف مشاهده می‌شود. گفتنی است قدر مطلق باقیمانده‌های استاندارد در پاسخ‌های زیاد گروه‌های سنی ۴۱ تا ۵۵ سال و ۵۶ سال و بالاتر نزدیک به دو است و این مقادیر سبب معنی‌دار شدن آزمون آماری شده است.

**فصل سوم**

**سیمای پاسخگویان**

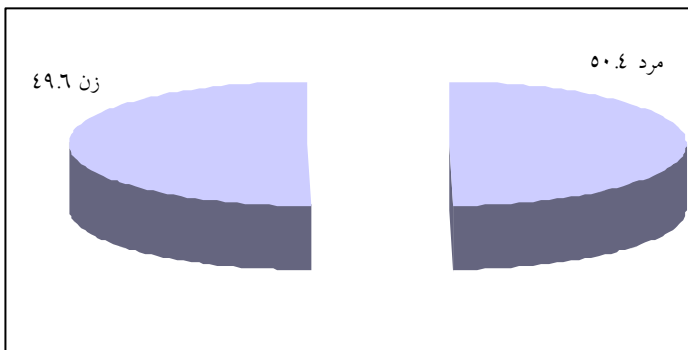


## جنس

۵۰/۴ درصد پاسخگویان مرد و ۴۹/۶ درصد زن هستند.

جدول ۳۳. توزیع پاسخگویان بر حسب جنسیت

| درصد فراوانی | فراوانی | جنسیت |
|--------------|---------|-------|
| ۴۹/۶         | ۴۸۲     | زن    |
| ۵۰/۴         | ۴۸۹     | مرد   |
| ۱۰۰          | ۹۷۵     | جمع   |



نمودار ۱۵. توزیع پاسخگویان بر حسب جنس (درصد)

### سن

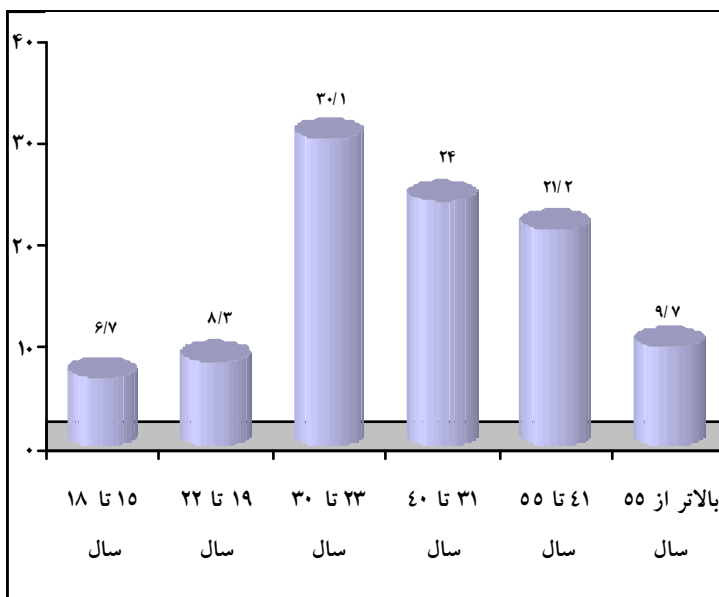
۶/۷ درصد پاسخگویان ۱۵ تا ۱۸ سال، ۸/۳ درصد ۱۹ تا ۲۲ سال، ۳۰/۱ درصد ۲۳ تا ۳۰ سال، ۲۴ درصد ۳۱ تا ۴۰ سال، ۲۱/۲ درصد ۴۱ تا ۵۵ سال و ۹/۷ درصد ۵۶ سال و بالاتر سن دارند. ضمن این که میانگین سنی پاسخگویان ۳۶ سال است.

جدول ۳۴. توزیع پاسخگویان بر حسب سن

| گروه سنی     | فراوانی | درصد فراوانی |
|--------------|---------|--------------|
| ۱۵ تا ۱۸ سال | ۶۵      | ۶/۷          |
| ۱۹ تا ۲۲ سال | ۸۱      | ۸/۳          |
| ۲۳ تا ۳۰ سال | ۲۹۲     | ۳۰/۱         |
| ۳۱ تا ۴۰ سال | ۲۳۳     | ۲۴           |
| ۴۱ تا ۵۵ سال | ۲۰۶     | ۲۱/۲         |

ادامه جدول ۳۴. توزیع پاسخگویان بر حسب سن

| گروه سنی        | فراوانی | درصد فراوانی |
|-----------------|---------|--------------|
| ۵۶ سال و بالاتر | ۹۴      | ۹/۷          |
| جمع             | ۴۵۰     | ۱۰۰          |



نمودار ۱۶. توزیع پاسخگویان بر حسب سن (درصد)

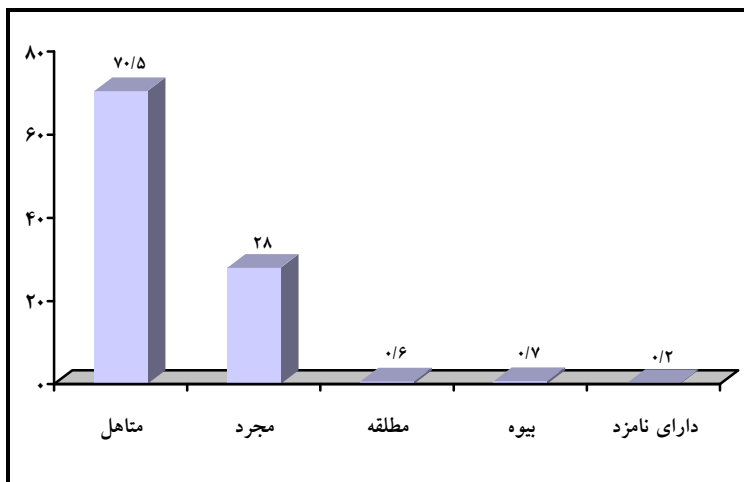
### وضعیت تأهل

۷۲ درصد از پاسخگویان متأهل (شامل متأهلین، افراد دارای نامزد، مطلقه و

بیوه) و ۲۸ درصد مجرد هستند.

جدول ۳۵. توزیع پاسخگویان بر حسب وضعیت تأهل

| وضع تأهل    | فراوانی | درصد فراوانی |
|-------------|---------|--------------|
| متاهل       | ۶۸۴     | ۷۰/۵         |
| مجرد        | ۲۷۲     | ۲۸           |
| مطلقه       | ۶       | ۰/۶          |
| بیوه        | ۷       | ۰/۷          |
| دارای نامزد | ۲       | ۰/۲          |
| جمع         | ۹۷۱     | ۱۰۰          |



نمودار ۱۷. توزیع پاسخگویان بر حسب وضعیت تأهل (درصد)

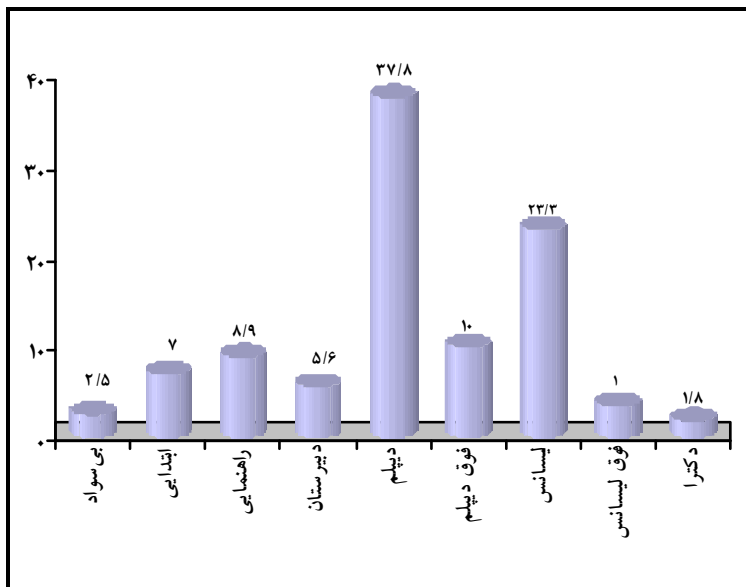
## تحصیلات

۲/۵ درصد پاسخگویان بی سواد، ۷ درصد دارای تحصیلات ابتدایی، ۸/۹ درصد دارای تحصیلات راهنمایی، ۵/۶ درصد دارای تحصیلات دبیرستان، ۳۷/۸ درصد دارای تحصیلات دیپلم و پیش دانشگاهی، ۱۰ درصد دارای تحصیلات فوق دیپلم و ۲۸/۴ درصد دارای تحصیلات عالی (لیسانس و بالاتر) می باشند.

جدول ۳۶. توزیع پاسخگویان بر حسب میزان تحصیلات

| مقطع تحصیلی          | فراوانی | درصد فراوانی |
|----------------------|---------|--------------|
| بی سواد              | ۲۴      | ۲/۵          |
| ابتدایی              | ۶۸      | ۷            |
| راهنمایی             | ۸۶      | ۸/۹          |
| دبیرستان             | ۵۴      | ۵/۶          |
| دیپلم و پیش دانشگاهی | ۳۶۷     | ۳۷/۸         |
| فوق دیپلم            | ۹۷      | ۱۰           |
| کارشناسی             | ۲۲۴     | ۲۳/۱         |
| کارشناسی ارشد        | ۳۴      | ۳/۵          |
| دکتر                 | ۱۷      | ۱/۸          |
| جمع                  | ۹۷۱     | ۱۰۰          |





نمودار ۱۸. توزیع پاسخگویان بر حسب میزان تحصیلات (درصد)

### فعالیت

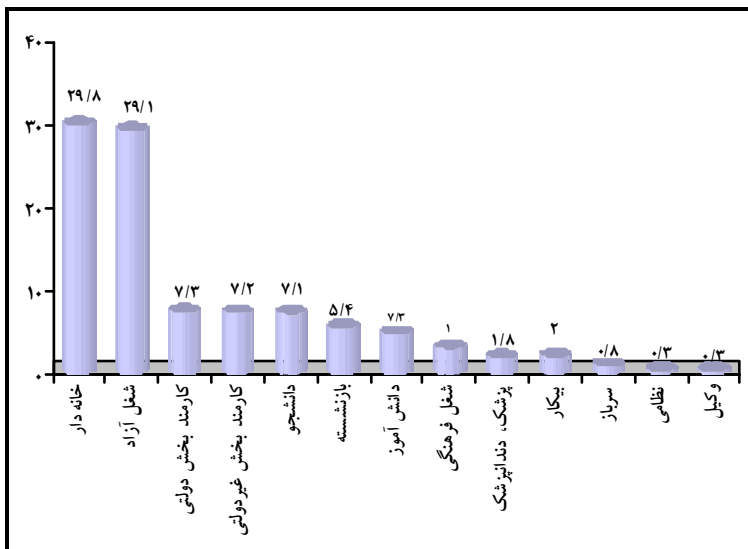
نوع فعالیت پاسخگویان به ترتیب عبارتند از: زنان خانه دار (۲۹/۸ درصد)، مشاغل آزاد (۲۹/۱ درصد)، کارمند بخش دولتی (۷/۳ درصد)، کارمند بخش غیردولتی (۷/۲ درصد) و دانشجویان (۷/۱ درصد). سایر نتایج در جدول و نمودار آمده است.

جدول ۳۷. توزیع پاسخگویان بر حسب نوع فعالیت

| نوع فعالیت | فراوانی | درصد فراوانی |
|------------|---------|--------------|
| خانه دار   | ۲۸۹     | ۲۹/۸         |
| شغل آزاد   | ۲۸۳     | ۲۹/۱         |

ادامه جدول ۳۷. توزیع پاسخگویان بر حسب نوع فعالیت

| درصد فراوانی | فراوانی | نوع فعالیت                       |
|--------------|---------|----------------------------------|
| ۷/۳          | ۷۱      | کارمند بخش دولتی                 |
| ۷/۲          | ۷۰      | کارمند بخش غیردولتی              |
| ۷/۱          | ۶۹      | دانشجو                           |
| ۵/۴          | ۵۲      | بازنشسته                         |
| ۴/۷          | ۴۶      | دانش آموز                        |
| ۳            | ۲۹      | شغل فرهنگی                       |
| ۳            | ۲۹      | پزشک، داندانپزشک، پرستار         |
| ۲            | ۱۹      | بیکار                            |
| ۰/۸          | ۸       | سرباز                            |
| ۰/۳          | ۳       | نظامی، ارتش، سپاه، نیروی انتظامی |
| ۰/۳          | ۳       | وکیل                             |
| ۱۰۰          | ۹۷۱     | جمع                              |



نمودار ۱۹. توزیع پاسخگویان بر حسب نوع فعالیت (درصد)

### منطقه سکونت پاسخگو

نتایج نشان می‌دهد بیشترین درصد پاسخگویان (۱۰/۶) از منطقه چهار شهرداری

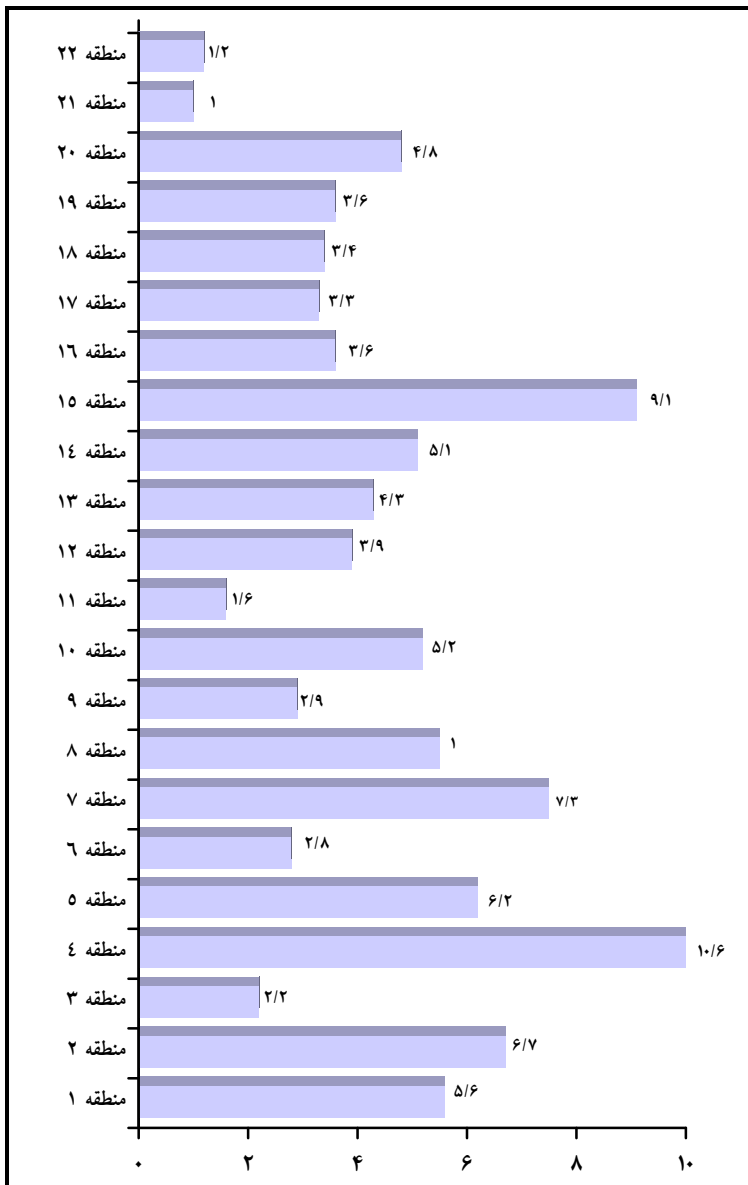
بوده‌اند.

جدول ۳۸. منطقه سکونت پاسخگویان (درصد)

| منطقه   | فراوانی | درصد فراوانی | درصد فراوانی بدون احتساب بی‌پاسخ |
|---------|---------|--------------|----------------------------------|
| منطقه ۱ | ۵۳      | ۵/۵          | ۵/۶                              |
| منطقه ۲ | ۶۳      | ۶/۵          | ۶/۷                              |
| منطقه ۳ | ۲۱      | ۲/۲          | ۲/۲                              |
| منطقه ۴ | ۱۰۰     | ۱۰/۳         | ۱۰/۶                             |
| منطقه ۵ | ۵۸      | ۶            | ۶/۲                              |

ادامه جدول ۳۸. منطقه سکونت پاسخگویان (درصد)

| منطقه    | فراوانی | درصد فراوانی | درصد فراوانی بدون احتساب بی پاسخ |
|----------|---------|--------------|----------------------------------|
| منطقه ۶  | ۲۶      | ۲/۷          | ۲/۸                              |
| منطقه ۷  | ۷۱      | ۷/۳          | ۷/۵                              |
| منطقه ۸  | ۵۲      | ۵/۴          | ۵/۵                              |
| منطقه ۹  | ۲۷      | ۲/۸          | ۲/۹                              |
| منطقه ۱۰ | ۴۹      | ۵            | ۵/۲                              |
| منطقه ۱۱ | ۱۵      | ۱/۵          | ۱/۶                              |
| منطقه ۱۲ | ۳۷      | ۳/۸          | ۳/۹                              |
| منطقه ۱۳ | ۴۱      | ۴/۲          | ۴/۳                              |
| منطقه ۱۴ | ۴۸      | ۴/۹          | ۵/۱                              |
| منطقه ۱۵ | ۸۶      | ۸/۹          | ۹/۱                              |
| منطقه ۱۶ | ۳۴      | ۳/۵          | ۳/۶                              |
| منطقه ۱۷ | ۳۱      | ۳/۲          | ۳/۳                              |
| منطقه ۱۸ | ۳۲      | ۳/۳          | ۳/۴                              |
| منطقه ۱۹ | ۳۴      | ۳/۵          | ۳/۶                              |
| منطقه ۲۰ | ۴۵      | ۴/۶          | ۴/۸                              |
| منطقه ۲۱ | ۹       | ۰/۹          | ۱                                |
| منطقه ۲۲ | ۱۱      | ۱/۱          | ۱/۲                              |
| بی پاسخ  | ۲۸      | ۲/۹          | -                                |
| جمع      | ۹۷۱     | ۱۰۰          | ۱۰۰                              |



نمودار ۲۰. منطقه سکونت پاسخگویان



پژوهشگاه فرهنگ، هنر و ارتباطات  
مركز فرهنگ و ارثاء و اساطير

تهران، خیابان ولی عصر (ع)، خیابان دمشق، شماره ۹، پژوهشگاه فرهنگ، هنر و ارتباطات  
صندوق پستی: ۶۲۷۲-۱۴۱۵۵ تلفن: ۸۸۹۰۲۲۱۳-۴  
[www.ricac.ac.ir](http://www.ricac.ac.ir)